



**HÅLLBARHETSREDOVISNING 2020**

**ÖRESUNDS  
KRAFT**





Om vi ska kunna fortsätta leva och bo på vår planet, måste alla vara med och kämpa för att begränsa uppvärmningen. Den runda ringen som du ser i illustrationen är symbolen för grader och syftar på den globala temperaturökningen och klimatproblematiken. I vår leverans till dig ligger fokus på hållbar energianvändning med resursanvändning och klimatutsläpp i balans. I vårt hållbarhetsarbete tar vi alltid avstamp i klimatfrågan och de globala målen för hållbar utveckling.

Omslaget:  
Shutterstock, Johan Lilja,  
Marcus Lundberg



# Innehåll

Detta är vår hållbarhetsredovisning för 2020. Här berättar vi hur hållbarhet är integrerat i vår affär och styr vårt dagliga arbete. Redovisningen omfattar Öresundskraft AB och dess helägda dotterbolag.

04

VD förord

06

Stå upp för  
mänskligheten

08

#tillsammansför17

10

Vi är grymt  
laddade

12

Stadsutveckling

14

Säg hej till  
framtidens städer

20

Digitaliseringen tar  
världen hem till dig

24

Energisystemet

26

Ett energisystem  
som fixar  
utmaningarna

28

Boosta din fastighet

32

Tummen upp för  
det hållbara hemmet

36

Energigas för  
regionens skull

38

Hållbar kraft  
för livet

42

Värm dig hållbart

48

Skön svalka  
för industri  
och kontor

50

Transporter som  
jackar in i framtiden

52

Om oss

54

Vi är en stolt  
ambassadör för  
vår region

60

Övergripande  
hållbarhetsmål

62

Vi utmanar  
gamla sanningar





ANDERS ÖSTLUND

VD  
ÖRESUNDSKRAFT

DET ÄR HÄR  
DET HÄNDER



När jag ser på mina barn tappar jag nästan andan inför det ansvar vi har för deras framtid. Och då tänker jag inte i första hand på deras uppväxt och utbildning, utan hotet mot den värld där de och deras barn ska växa upp: global uppvärmning, växande befolkning och överuttag av jordens resurser. I såna ögonblick känns utmaningen i klimatfrågan nästan överväldigande.

Och det är bråttom. Klimatmötet i Paris är redan fem år gammalt. De barn som föds idag är fortfarande tonåringar år 2040; den som har en tonåring där hemma vet hur snabbt det går.

#### Bra utgångsläge

Därför känns det oerhört bra att arbeta i energibranschen. Vi har verktygen och en unik möjlighet att påverka tre ödesfrågor – elektrifiering, koldioxidinfångning och effektiv användning av resurser. Vi arbetar med klimatfrågan på riktigt och därmed också för våra barns framtid.

## ” Vi arbetar med klimatfrågan på riktigt

Och vi har faktiskt ett bra utgångsläge. Ta fjärrvärmens till exempel. Den producerar nytta när vi behöver den mest – el och värme under kalla vinterdagar. Den erbjuder fossilbränslefri uppvärmning, använder nästan ingen primäre energi alls och avgifter kretsloppet. Fjärrvärmens kan också användas för att driva kylmaskiner och komma till nytta även under den varma tiden på året. Det är att använda resurser effektivt.

#### En plan för en planet

Ett annat exempel är vårt delägda bolag Bee Charging Solutions. Som laddoperatör bidrar Bee till elektrifieringen av transportsektorn och att vi kommer bort från fossila bränslen. Ett tredje exempel är vårt helhetskoncept för solceller, ett område som växer snabbt. Och kombinationen av lokal kraftvärme, som bidrar med el vintertid, och lokala solceller som producerar el sommartid är perfekt.

Vi gör alltså redan nu en massa bra saker. Vi är ute ur startblocken.

Men klimatförändringarna är en realitet och vi måste öka takten. Vår strategi för det kallar vi ”En plan för en planet”.

#### Fånga koldioxid

Vi vill göra fjärrvärmens till en kolsänka, det vill säga att fånga in koldioxid istället för att släppa ut den vid produktionen av fjärrvärme. Då kan vi fånga in koldioxid inte bara från fossila källor som plast utan också från biogena källor, till exempel trä. Det betyder att vi kan skapa negativa utsläpp, en förutsättning för att klara Helsingborgs och Sveriges klimatmål och ytterst 1,5-gradersmålet. CCS-tekniken är känd men också dyr och vi har sökt EU-stöd för den fortsatta utvecklingen. Lyckas vi kombinera fjärrvärme och koldioxidinfångning så får vi en oerhört resurseffektiv uppvärmningsform som också minskar koldioxiden i atmosfären.

#### El till rätt sak vid rätt tid

El är avgörande i ett hållbart energi- och transportsystem. El kan till exempel ersätta fossila bränslen som drivmedel i våra transporter. Men det förutsätter fyra saker. För det första att vi använder den el vi har till rätt saker och inte slösar bort den på till exempel uppvärmning. För det andra att vi använder elen vid rätt tidpunkt – kan vi hitta ett sätt att jämma ut effektuttaget över tid så slipper vi bygga nya dyra elledningar som sällan kommer att utnyttjas till sin fulla kapacitet. Och för det tredje så ska den el vi tillför i systemet vara förnybar.

#### Partnerskap med kunder

För det fjärde – och detta är det nya – så måste våra kunder få en ny och mer aktiv roll i det energisystem vi ser framför oss. Ett ekosystem där både vi och våra kunder bidrar med resurser för att systemet som helhet ska göra maximal samhällsnytta. Kundernas resurser kan vara avfall, spillvärme, egenproducerad solel, värmeefterfrågan och flexibilitet i när man nyttjar eleffekt. På detta kan kunderna tjäna pengar eller spara kostnader. Vi kan undvika dyr produktion och tunga investeringar i infrastruktur.

Det här betyder en ny position för oss på

## ” Vi är ute ur startblocken

energimarknaden. Vi behöver utvecklas, från att erbjuda enskilda produkter och tjänster i ett traditionellt förhållande med våra kunder till att bli en ekosystempartner.

#### Skapa en handelsplats

Som ekosystempartner blir en uppgift att skapa en handelsplats för eleffektflexibilitet där kunderna ges en möjlighet att tjäna pengar på sina installationer. Kunder med överskott på eleffekt under vissa timmar, till exempel genom solceller och batteri, kan sälja överskottet till Öresundskraft eller Svenska Kraftnät. I rollen finns även den som aggregator. Genom att slå samman – aggregera flera fastigheters överskott så blir volymen intressant och affär kan uppstå. Det kan skapa affärer som är bra för kunderna, bra för Öresundskraft och bra för samhället i stort.

#### Lagring & data

Det finns ytterligare två huvudområden där vi tänker satsa. Det ena är lagring av energi. Det andra är datadriven optimering. För att optimera klimatpåverkan, resursanvändning och ekonomi i ett lokalt energisystem med många små energikällor, användare och lagringspunkter, måste tillgång och efterfrågan analyseras och balanseras i realtid. Vi talar om datainsamling, kommunikation och analys på hög nivå här.

Jag kan fortsätta med att berätta om hur vi jobbar med hållbart medarbetarskap och hur vi jobbar nära föreningslivet för att stötta hela samhället. Så till dig som är ung och funderar över framtiden vill jag säga: välkommen till oss.

Det är här det händer.

**Anders Östlund**  
VD Öresundskraft



# STÅ UPP FÖR MÄNSKLIGHETEN!

Om vi vill säga hej till framtiden behöver vi både sätta hög fart och göra rätt saker. Vi behöver bli hållbara på riktigt för det finns inga genvägar. Vi är en del av lösningen tillsammans med dig, och vi är supertaggade! Men vad är det som ska till för att ett samhälle ska vara hållbart? Vissa saker måste vara på plats – energin som får allt att snurra och som måste komma från förnybara energikällor är en sådan. En annan är att den digitala transformationen måste gå ännu snabbare än vad den gör idag. Givetvis måste annat förändras samtidigt – vi människor måste ändra på en del "så-har-vi-alltid-gjort"-saker och hitta ett mer hållbart sätt att leva. Lika självklart är det att vi alla måste hjälpas åt, oavsett vem man är.

Vi behöver ett hållbart energisystem och smarta kommunikationslösningar för att kunna säga hej till morgondagen. #tillsammansför17.

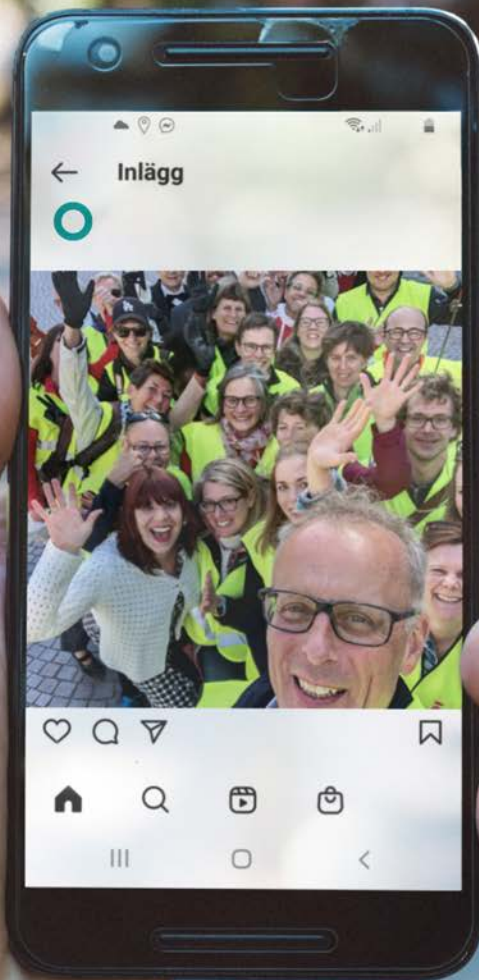






PRIVA  
ORBANK  
KGA  
EKONG  
YONT





# #tillsammansför17

Foto: Unsplash, Palle Lundberg

Det finns ingen som längre kan säga "jag hade ingen aning". Vi vet att den globala medeltemperaturen har ökat med 1 grad sedan förindustriell tid, och alla vet vi att det är allvarligt. Nu gäller det att begränsa uppvärmningen till max 2 grader eller allra helst 1,5 grad. Tillsammans ska vi vinna kampen mot graderna och då måste vi ta riktigt rejäla krafttag nu.

De 17 globala målen för hållbar utveckling är perfekta riktmärken på vägen. På Öresundskraft har vi valt att lägga störst fokus på de mål där vi har störst möjlighet att göra skillnad, och vårt arbete har redan börjat.

Med #tillsammansför17 menar vi

- Jobba tillsammans för en bättre värld.
- Jobba tillsammans för att uppnå varje enskilt globalt mål (17 st).
- Jobba tillsammans enligt mål 17, dvs Genomförande och globalt partnerskap.
- Och jobba för 17!



## Ekonomisk hållbarhet

**Mål 9 – Hållbar industri, innovationer och infrastruktur**

**Mål 12 – Hållbar konsumtion och produktion**

Vi ska fortsätta ge dig en stabil och resursklok infrastruktur och en informations- och kommunikationsteknik som du kan lita på. På vårt sätt och med det som vi kan ska vi se till att industrin kan producera hållbart, att alla i regionen får tillgång till ny teknik och att ekonomin kan blomstra. Vi ska bidra till en resursklok hantering av restavfall, göra fler hållbara inköp och öka kunskapen om hållbar energianvändning ute i samhället.

## Social hållbarhet

**Mål 7 – Hållbar energi för alla**

**Mål 11 – Hållbara städer och samhällen**

Alla har rätt till hållbar energi för att tillgodose sina behov. Vi prioriterar återvunnen och förnybar energi och erbjuder smarta tjänster för energioptimering och energieffektivisering. Vi erbjuder solceller och gör dig delaktig i energisystemet. Allt för att energianvändningen ska bli hållbar med resursanvändning och klimatutsläpp i balans.

Nya möjligheter kan skapas när städer växer och utvecklas. För att göra städerna säkra och hållbara för framtiden behövs inkluderande och innovativ stadsplanering i samarbete mellan flera sektorer och aktörer. Vårt fokus i arbetet med stadsplanering är på energisystemet och tillgång på hållbar energi för alla samt omställningen till hållbara transporter utan fossila bränslen.

## Miljömässig hållbarhet

**Mål 13 – Bekämpa klimatförändringarna**

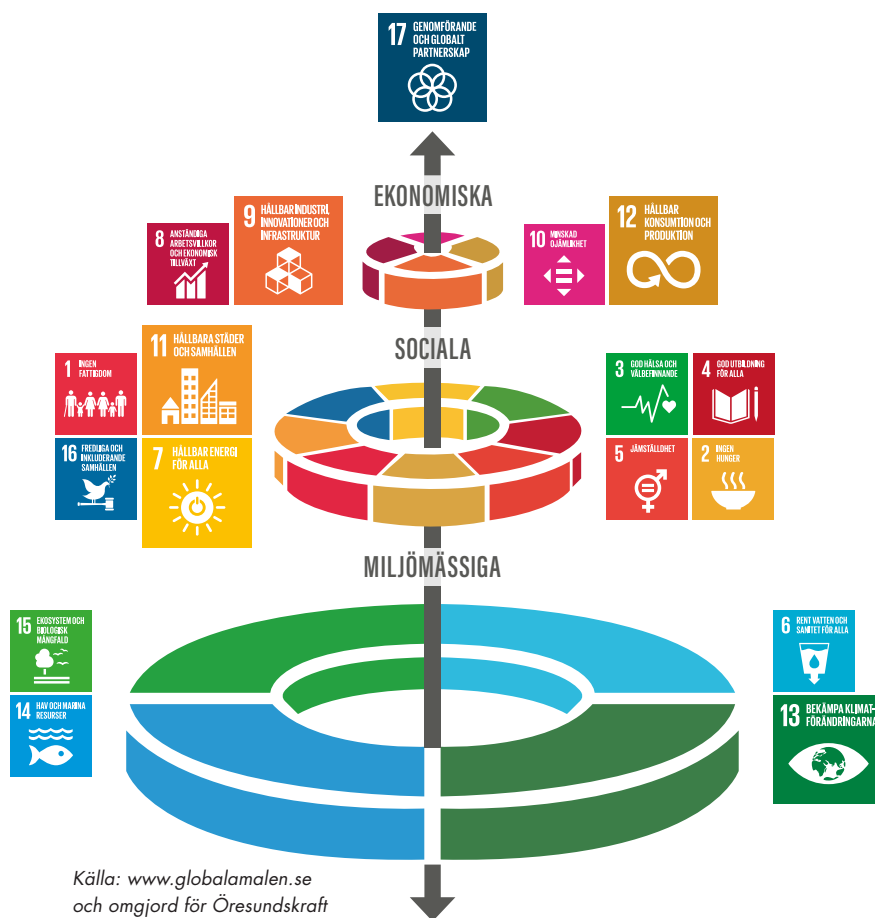
Ett fortsatt liv på planeten kräver fungerande ekosystem som kan förse oss med mat, luft- och vattenrening samt andra resurser som vi behöver. Klimatförändringarna riskerar att rubba detta. I vår verksamhet kan vi bidra mest till mål 13 genom vårt arbete för mål 7, 9, 11 och 12.

## #tillsammansför17

Vi tycker att **mål 17 – Genomförande och globalt partnerskap** – är det allra viktigaste målet. Det tycker vi för att det visar den enda vägen framåt, nämligen tillsammans. Det gäller inte minst när vi ska ställa om energianvändning och energisystem i våra städer.



De globala målen



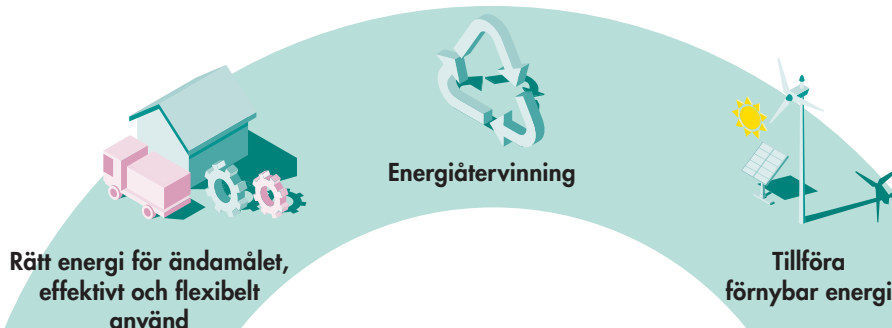
Källa: [www.globalamalen.se](http://www.globalamalen.se) och omgjord för Öresundskraft

## Ansvar och möjligheter

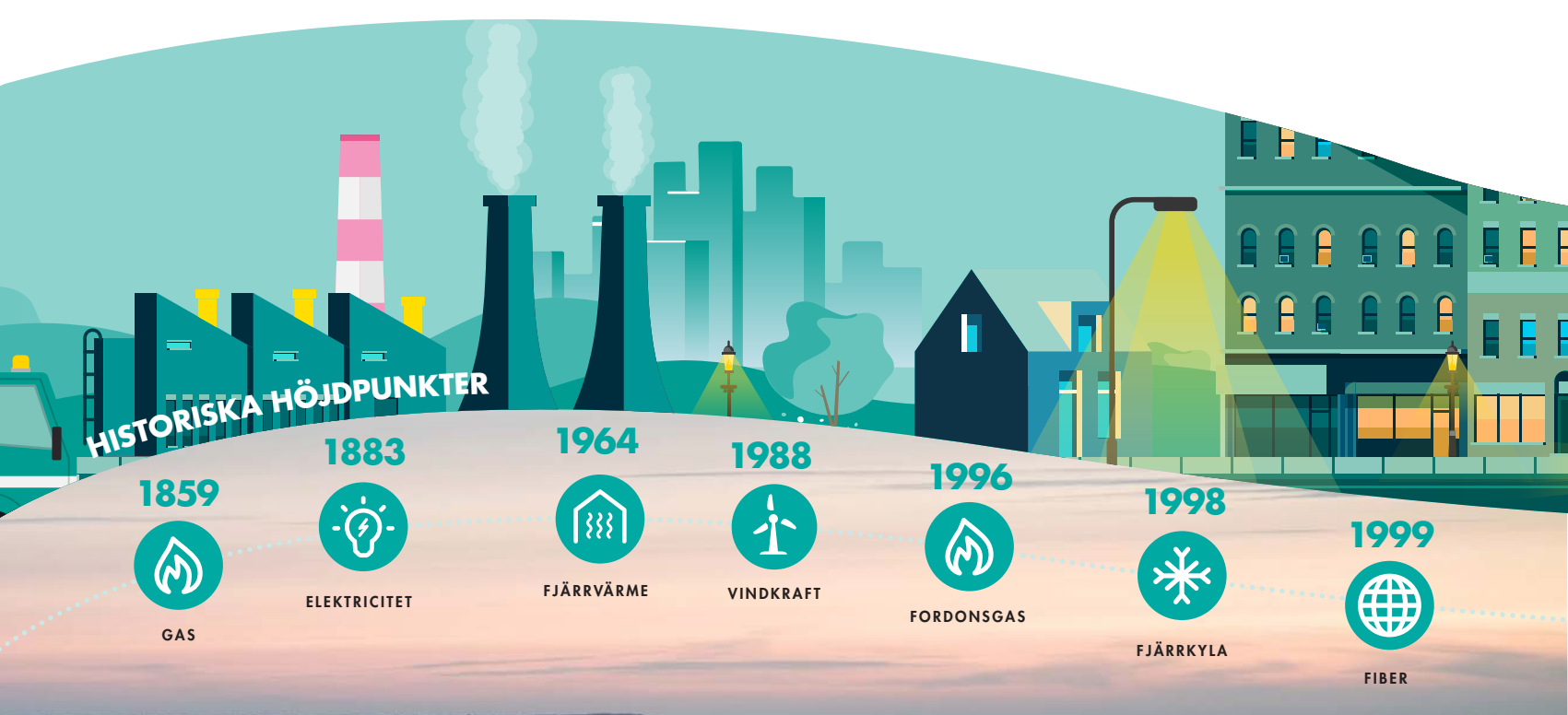
Vi är ett av Sveriges tio största energibolag och med det följer ett ansvar. Men ännu viktigare, det ger oss möjlighet att vara med och göra verklig skillnad lokalt för klimatet globalt. Att se till att vi har ett energisystem som står pall för ett ökat energibehov är ett sätt att ta ansvar. Vårt engagemang i stadsutveckling och klimatsmarta lösningar för kunderna är ett annat. Allt det ligger som grund för det vi arbetar med varje dag – nämligen hållbarenergianvändning

med klimatutsläpp och resursanvändning i balans. För om vi ska uppnå nettonollutsläpp av växthusgaser i Helsingborg 2035, och det ska vi, då måste vi jobba hårt. Det tänker vi göra tillsammans med dig och alla andra som har samma planetadress som vi har. Principerna för hållbar energianvändning ligger som grund och tar sin utgångspunkt i det globala **målet nr 7 – Hållbar energi för alla**.

## Principer för hållbar energianvändning.







## HISTORISKA HÖJDPUNKTER

1859



GAS

1883



ELEKTRICITET

1964



FJÄRRVÄRME

1988



VINDKRAFT

1996



FORDONSGAS

1998



FJÄRRKYLA

1999



FIBER

# Vi är grymt laddade!

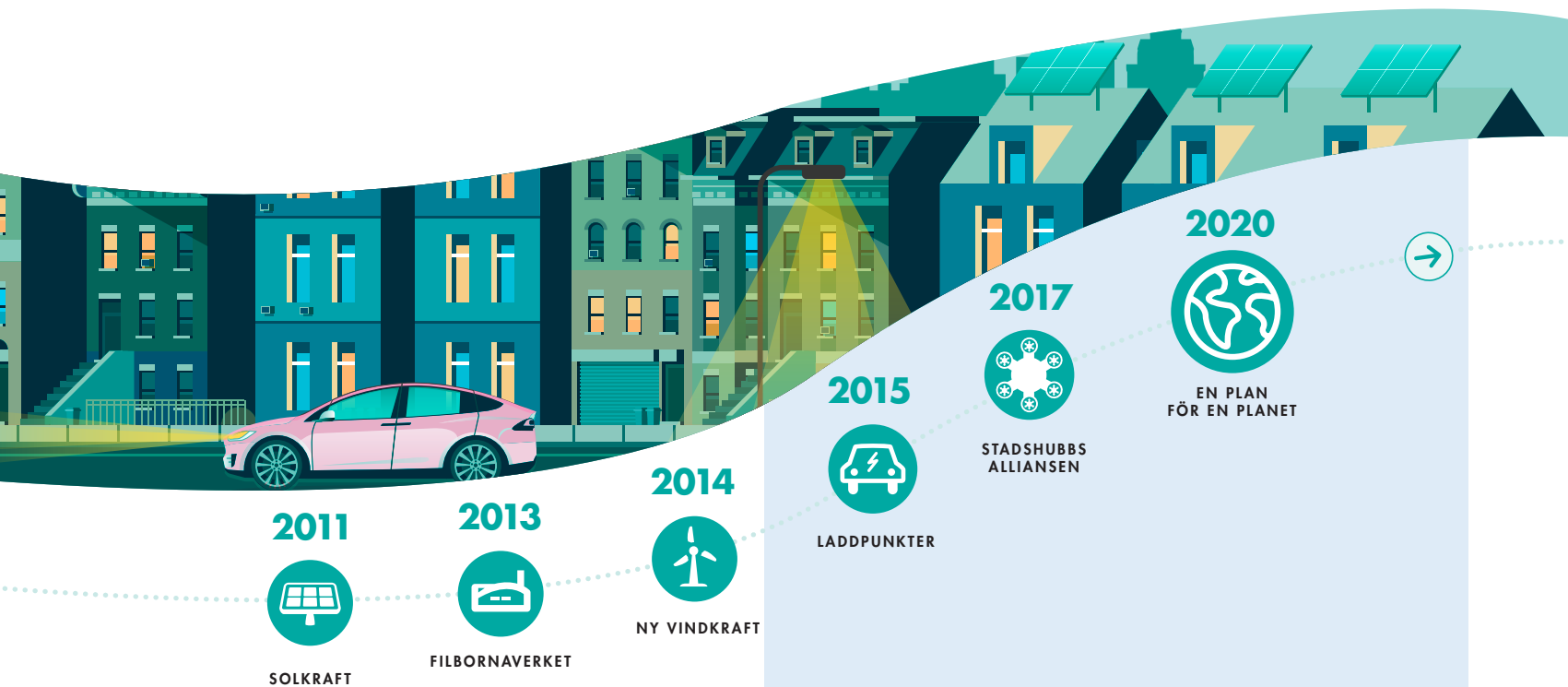


Foto: Andreas Fernbram/Helsingborgs stad

För 160 år sedan såg världen helt annorlunda ut. Den var mer lokal och det var nog inte så många som funderade på hur livet man levde påverkade planeten man bodde på. Då startade vi vår verksamhet. Vi började med att tända gaslyktorna i Helsingborg för att alla som bodde där skulle känna sig trygga. Sedan dess har det hänt massor. Mycket som är bra och en del som har varit mindre bra, i alla fall ur ett hållbarhetsperspektiv. Det kan vi se när vi blickar bakåt.

För oss började det alltså med stadsgas, utvunnen ur stenkol, till gatlyktorna i Helsingborg. Det följdes av elektrifiering, centraliserad uppvärmning och fjärrvärme baserad på olja och kol. När oljekriserna på 70- och 80-talen var ett faktum agerade vi och ställde om. Bland annat genom att använda restvärme från Kemira för att ersätta oljan, och att använda biobränsle istället för kol. Att använda spill, rester och avfall som vi människor skapar till att värma upp Helsingborg och Ängelholm är genialt. För idag kräver uppvärmningen av städerna långt mindre primärenergi\* än någonsin tidigare. Vi har också sänkt utsläppen av koldioxid kraftigt och minskat påverkan på klimatet. Under alla dessa 160 år har vi fått samhällen att snurra och stadsliv att fungera. Vi har varit en del av lösningen på varje tids utmaningar, då precis som nu.





2011



SOLKRAFT

2013



FILBORNAVERKET

2014



NY VINDKRAFT

2015



LADDPUNKTER

2017



STADSHUBBS  
ALLIANSEN

2020



EN PLAN  
FÖR EN PLANET

### Vår affärsmodell - hållbar energianvändning

Att driva på omställningen till ett hållbart energi- och transport-system är väl förankrat i vår affärsmodell, och vår infrastruktur är bara ett exempel på att vi gör det vi säger. Vi har byggt upp en stabil grund av elnät, gasnät, stadsnät, fjärrvärme- och fjärrkylanät för hållbara energilösningar. Dessutom ger den dig fritt spelrum för nästintill oändliga kommunikationsmöjligheter. Men vi har inte nöjt oss med det, för vi erbjuder också energikartläggningar, energideklarationer och tjänster som vi har kopplat till stadsnät och IoT. De tjänsterna minskar avtrycket på miljön samtidigt som de sparar tid och pengar för dig. Men det är idag det, och det vi gör idag räcker inte för att vi ska kunna kalla oss hållbara imorgon. Därför utvecklar vi hela tiden vårt tjänsteutbud inom solceller, laddning, lagring, dataanalyser, styrning och optimering så att vi inte tappar fart på vägen. Vi har dessutom skakat hand på en ny strategi under året som gått. Vi kallar den "En plan för en planet". Med den på plats sätter vi ännu högre fart på den väg vi redan har slagit in på – att driva utvecklingen av ett smart energisystem och en hållbar energianvändning. Vi kämpar för att få resursanvändningen i balans och minska klimatutsläppen. För alla oss som bor här på jorden. Vi lägger ett stort ansvar på oss själva för att driva omställningen i den takt som krävs för att lösa de globala utmaningarna lokalt. Men vi kan inte fixa det själva. Vi behöver samarbeta med dig och alla våra andra kunder och samarbetspartners som vill bli en del av lösningen och vår hållbarhetsresa. Just det partnerskapet är fundamentet i vår affärsmodell.

*\*Primärenergi är ett mått på hur mycket ursprunglig energi i form av naturresurser som används för att tillgodose vårt behov av energi. Såväl effektiviseringar av slutlig energianvändning som vilket energislag som används samt vilka bränslen som används i el och värmeproduktion påverkar primärenergianvändningen.*

### Vi ska tillsammans med våra bolag och samarbetspartners vara en trygg och kompetent hållbarhets- och digitaliseringspartner genom att:

- Skapa hållbara energilösningar genom att integrera energianvändning med digital infrastruktur.
- Leverera energi med lägsta möjliga primärenergifaktor och klimatpåverkan samt uppnå minusutsläpp av koldioxid.
- Skapa kund- och affärsvärde ur data genom att samla in, lagra, analysera och förädla mätvärden.
- Öka leveranssäkerhet, kapacitet och intelligens i distributionsnäten genom kontinuerlig modernisering och dynamiskt underhåll.
- Aktivt medverka till fortsatt elektrifiering av transportsektorn.
- Tillhandahålla en robust, öppen och digital infrastruktur, såväl fiberbaserad som trådlös.
- Stödja kunderna med användning av sakernas internet (IoT) med syfte att förbättra miljö- och klimatprestanda.
- Bidra till att ambitionerna i Helsingborg stads Livskvalitetsprogram samt Klimat- och energiplan uppnås.



Vi är stolta men inte nöjda



# STADSU

**30%**

Primärenergianvändningen  
har minskat med  
30 procent till 2035.

**Nettonoll  
2035**

Nettonollutsläpp av växthusgaser 2035.



# UTVECK

**10%**

Lokal produktion av solceller motsvarar 10 procent av elbehovet 2035.




All fossilbaserad plast är borta ut Helsingborgs restavfall senast 2035.





# Säg hej till framtidens städer



Helsingborg och Ängelholm växer! Och visst är det härligt att fler och fler upptäcker att våra två favoritstäder är grymma platser att bo på. Men ju fler vi blir desto större blir också elbehovet, och när både transportsektorn och industrin ska elektrifieras och digitaliseringen kräver sitt – då behöver vi tänka till och göra rätt på riktigt. Nu måste vi handskas varsamt med planetens resurser och fortsätta omställningen till en hållbar energianvändning i våra städer.

Foto: Martin Sörbo

Lite förenklat kan man säga att vi måste se till att vi använder rätt energi på rätt plats och för rätt sak. Vi måste med andra ord fördela energin smart mellan olika användningsområden så att de resurser vi använder och de utsläpp vi orsakar är i balans med planetens ekosystem.

För att vi ska klara den utmaningen behöver vi ett robust energisystem som klarar tuffa krav och som använder den nya teknikens fördelar. Eftersom vi äger stora delar av energisystemet i Helsingborg, Ängelholm och i delar av nordvästra Skåne har vi också stora möjligheter att göra

skillnad. Ett stort förtroende från Helsingborgs stad ger oss möjlighet att agera och verka som sakkunnig i energisystemfrågor.

Det mest logiska är att börja med samhällsplaneringen. Vi ser tydligt att el är en stor möjlighet men det är också en utmaning att lösa det praktiskt för regionen, och vi måste verka för att vi ska använda den så klokt som möjligt. Därför måste vi på ett smartare sätt utveckla kopplingen mellan samhällsplaneringen och energisystemet, som exempelvis när nya bostadsområden ska byggas. För det spelar stor roll i vilken ordning vi bygger ut olika

områden och på vilket sätt vi pusslar samman energisystemet med nya näringsidkare.

Vi ägs av Helsingborgs stad och av alla som bor här. Vi är med i utvecklingen av ett hållbart samhälle som är gott att leva i och vi säkerställer ett stabilt energisystem som levererar. Det är ett viktigt uppdrag, och vi är genuint engagerade i det arbetet. Vi deltar i översiktsplanearbete och har genomfört projektet Det Robusta Helsingborg, och vi deltar även i andra stadsutvecklingsprojekt. Vi jobbar hårt för att Helsingborgs Klimat- och Energiplan ska uppfyllas.



## Area 21 – energi på rätt plats i rätt tid

”Energismart sjukhus frigör resurser till sjukvård och minskar fotavtrycket på klimatet”.

Tillsammans med Region Skåne har vi utvecklat ett koncept för en smartare användning av energi på områdesnivå. Vi kallar det EID – Energy Improvement District och området som har utvecklats är Helsingborgs sjukhusområde. Erfarenheten från projektet visar hur viktigt det är att arbeta med energifrågan ur ett systemtänk för att nyttan ska bli så stor som möjligt för både samhälle och klimat.

### PES: Pilot Energismart Sjukhus

Region Skåne delar samma målsättning som vi. Nämligen att integrera Helsingborgs lasarett i det lokala energisystemet. Där kan det vara en del av en flexibel energianvändning. Ett energismart sjukhus använder energin på ett smart sätt ur ett systemperspektiv och skapar nytta för det nära samhället. Det lilla ekosystemet ger oss en massa ovärderlig kunskap om hur det större ekosystemet kan utvecklas, drifas och optimeras för att fixa utmaningarna som vi står inför nu. För när vi kan testa, utveckla nya lösningar och utvärdera energilösningar i mindre skala får vi också större chanser att lyckas i det stora.



## Det Robusta Helsingborg

Elbehovet i Helsingborg kan komma att öka med runt 18 procent per år till 2035. Den största anledningen är att vi blir fler helsingborgare och att både industri och transporter går mot elektrifiering. Helsingborgarnas toppbehov av el, exempelvis under en kall vinterdag kommer också att öka, och det ställer höga krav på energisystemet. Det är delar av framtidsscenariot som Öresundskraft och Helsingborgs Miljöförvaltning presenterar i projektet Det Robusta Helsingborg.

Det är en tuff utmaning att både ställa om till hållbar energi och möta ett ökat elbehov – parallellt. Ett stabilt energisystem som levererar är såklart en viktig nyckel, men vi behöver också utveckla energilösningar som klarar vår framtid utan onödiga avtryck på miljön.

Exempel på hur vi kan göra det är att:

- Stärka fjärrvärmens roll i energisystemet, så att elen som produceras kan användas till annat än uppvärmning. Kanske för att ladda din elbil.
- Energioptimera bostäder, fastigheter och industrier genom att använda energin mer flexibelt, för att spara pengar, minska vår miljöpåverkan och undvika behovstoppar som orsakar hög belastning i ledningsnätet.
- Utveckla samhällsplanering med ett energiperspektiv.
- Utforska kombinationen av solceller och batterier, så att solen kan lagras och användas mer effektivt.





# Fantastiska Helsingborg



## H+

### – 1 miljon imponerande kvadratmeter

H+ är det största stadsförnyelseprojektet i Helsingborg i modern tid och vi är en del av resan som sträcker sig fram till 2035. Tillsammans med byggaktörerna arbetar vi med självläkande elnät, energilagring, solceller, Internet of Things och elbilsaddning. Grymt kul att få ta tag i framtiden! Vi ser också till att det finns rätt förutsättningar för att nå målen i den energistrategi som vi har tagit fram tillsammans med Helsingborg stad. Och de målen är mer än ambitiösa.

## Östra Ramlösa – En plats för innovation

Helsingborgs stad har som mål att bli en av Europas mest innovativa städer år 2022, och det perfekta området för att utveckla och implementera innovativa tankar och smarta lösningar för stadsbyggande är Östra Ramlösa. Här finns nämligen plats för både bostäder, skolor, centrum och idrottshall. Vi har fått i uppdrag att ta fram en energistrategi till nybyggnadsområdet Östra Ramlösa. I uppdraget samarbetar vi med Helsingborg stad för att utveckla ett energisystem som främjar hållbar energianvändning och når lokala, nationella och internationella klimatambitioner och mål.



## H22

### – En hållbarhetsresa

Sommaren 2022 går startskottet för den internationella stads-mässan H22 City Expo. Men det här är inte enbart en resa mot en spännande mässa utan även en innovationsresa mot framtiden. H22 innehåller mängder av spännande lösningar som ska ge helsingborgarna högre livskvalitet i en smartare och mer hållbar stad. Alla är välkomna att bidra! Själva tänker vi använda expon som plattform för att skapa engagemang kring vår vision om en bättre värld och våra mål #tillsammansför17.

En katalysator som driver på vårt hållbarhetsarbete ännu ett snäpp och en självklar öppning för nya initiativ och samarbeten. Vi vill komma i dialog med invånare och besökare kring innovationer för ett mer hållbart liv och genom samarbeten skapa förutsättningar för detta.



# Underbara Ängelholm

Det händer mycket i Ängelholm. Vi engagerar oss i utvecklingen både genom infrastruktur och energisystemtänk.



## Fridhem – Spets i hållbarhet

Fridhem är en av Ängelholms nya centrala stadsdelar. Området är beläget söder om Ängelholms IP mellan Kullavägen och Helsingborgsvägen. Ängelholms ambition är att Fridhem ska utvecklas med hållbarhet i fokus.

## Arenastaden – Nya spännande mötesplatser

I södra Ängelholm ligger Arenastaden, alldeles intill Fridhem. Här finns planer på en ny idrottsanläggning där olika sporter ska samsas, och där gym, föreningslokaler och kaféer ska bli nya mötesplatser i staden. Precis som Arenatorget som blir en spännande arena för olika typer av evenemang och möten.



## Stationsområdet – 2 500 nya bostäder

Ja, vad kan en plats som ligger intill Ängelholms buss- och tågstation heta annat än Stationsområdet. Den första delen som byggdes på området var Sockerbruket 11 och året var 2018. Nu byggs cirka 270 hyresrätter där de allra första kan flytta in i sina nya boenden redan under våren 2021. Totalt kommer det att byggas imponerande 2 500 bostäder här, tillsammans med två LSS-boenden\* och ett antal verksamhetslokaler.

\*LSS (Lagen om stöd och service till vissa funktionshindrade)

## Campus Ängelholm – Full fart mot 2025

Högskole- och yrkesutbildningar, studentbostäder och mötesplatser. Ja, det är planen när föreningen Ängelholms akademi, ett samarbete mellan akademi, näringsliv och kommun, verkar för att ett campus i Ängelholm ska bli verklighet 2025. Campus är tänkt att ligga nära stadens centrum för att kommunikationerna dit ska vara de bästa och expansion och utveckling möjliga.





RICKARD NORIN  
AFFÄRSUTVECKLARE  
FASTIGHETSLÖSNINGAR  
ÖRESUNDSKRAFT

**TILLSAMMANS ÄR VI  
MAGISKT BRA**





Foto: Johan Lijta

*“Det bubblar inom hela energibranschen just nu och utvecklingstakten är hög. Vi ser att fastigheter har en enorm potential att gå från att vara användare av energi till att ta en mer aktiv roll som medspelare inom energisystemet”, säger Rickard Norin som är affärsutvecklare på Fastighetslösningar.*

Trenden är tydlig. Fler och fler fastighetsägare vill praktisera hållbarhet på riktigt. Det satsas på både solceller och elbilsaddning, och intresset för energilagring ökar. “Vi erbjuder tjänster som gör skillnad här och nu och som gör det lätt att komma igång, men även mer komplexa erbjudanden som exempelvis realtidsstyrning av energivolymer mellan sol, ladd och lagring. Realtidsstyrning kommer bli mer eller mindre standard i framtiden om du frågar mig”.

Som affärsutvecklare gäller det att ha koll på både megatrender, samhällsutveckling, bransch och förväntningar från kunderna. “Vi ska se till att vårt erbjudande täcker våra kunders behov idag men också det vi erbjuder nu har potential att utvecklas för att möta morgondagens förväntningar”.

### **Att göra det komplexa enklare**

Att utmana och försöka hitta nya vägar till bra kunderbidanden är en stark drivkraft inom affärsområdet Fastighetslösningar. “Som kund hos oss ska det vara lätt att göra rätt, och vår uppgift är att se till att det är det”, säger Rickard.

Ett sätt att göra det komplexa enklare är den nya Energiportalen för företag och fastighetsägare. Den fungerar som ett energifönster in mot den egna användningen. Här får kunderna koll på sin energianvändning och därmed även på vilka förändringar som de kan göra för att minska den. Energiportalen utvecklas kontinuerligt och i dialog med våra kunder.

“När vi och våra kunder fokuserar på bra energianvändning tillsammans blir resultatet magiskt bra. Med en ökad digitalisering kommer ökad energismärthet. Digitalisering och hållbarhet går hand i hand och kommer att skapa många hållbara fördelar framöver. Det är jag helt övertygad om”, avslutar Rickard.



Foto: Cecilia Andersson







# Digitaliseringen tar världen hem till dig



En global pandemi har spridits över världen och förändrat vårt sätt att leva. Vi har tillbringat mer tid hemma och för många av oss har hemmet blivit platsen för både studier, arbete, nöjen, sociodigitala kontakter och boende. Aldrig någonsin har det varit så många som har arbetat på distans och aldrig någonsin har en stabil och snabb uppkoppling varit viktigare.

Vi har sett att nättiden under dagen har ökat rejält under 2020 - och den öppna robusta infrastrukturen av fiber, stadsnät och stadshubb för sakernas internet (IoT), som vi har byggt upp tillsammans med våra partners – den har levererat.

## Nu kan du säga hej till Pingday!

Egentligen är vi ingen ny bekant, för du känner oss sedan tidigare som Öresundskraft Kommunikationslösningar. Men sedan årsskiftet 2020/2021 är vi nu ett helägt dotterbolag till Öresundskraft AB och Helsingborgs stad, och kan koncentrera oss fullt ut på stadsnät, fibernät, förbindelsejänster, stadshubb för IoT och operatörshotell. Allt det som vi brinner för och som är så viktigt för framtiden! Häng med oss på pingday.se.

## Prylar som pratar

En pratande livboj, ett träd som själv beställer vattning eller en soptunna som bara töms när det behövs. Det är bara några exempel på det smarta samhälle som nu växer fram. Andra exempel är mätning av matsvinn eller tillgången till ett grymt snabbt internet där vi kan dela kunskap med varandra. Samtidigt erbjuder vi lösningar för säker hantering av all den data som flödar i det digitala samhället – den säkerheten blir allt viktigare. Sammantaget ger den digitala tekniken och ökad tillgång till information och data om vår vardag oss större möjligheter att fatta välgrundade hållbarhetsbeslut och ändra våra beteenden.



Foto: Shutterstock / Öresundskraft

# 50 000

Antal portar i stadsnätet 2020

## STADSNÄT & STADSHUBB

|                                    | 2020   | 2019   | 2018   | 2017   | 2016   |
|------------------------------------|--------|--------|--------|--------|--------|
| Antal anslutna portar i stadsnätet | 50 000 | 47 400 | 45 100 | 41 000 | 35 000 |

StadshubbsAlliansen har 18 medlemmar och omfattar drygt 50 kommuner, senast in var Krafringen. Vi har en tillgänglighet för bredband i stadsnätet på över 99,9 procent. Det har vi haft sedan 2013.





Foto: Anton Persson



Foto: Anders Eberfeldt, Studio e



Foto: Öresundskraft

### Internet of things (IoT) gör det smarta smartare

Stadshubben för IoT fångar trådlöst upp data från sensorer som sitter på fasta eller rörliga saker, som exempelvis livbojar, cyklar, fönster på skolor eller i en plantering. Det finns oändligt många ställen där en sensor kan göra nytta. Via den smarta hubben skickas sakens krypterade information vidare till sensorns ägare genom fibernätverket. Stadshubben är precis som stadsnätet en öppen och konkurrensneutral plattform för alla, så oavsett om det är privat eller offentlig verksamhet är det fritt fram att bli en del av allt det smarta. Socialförvaltning, skola, vård, trafikplanering och samhällsinformation är exempel på offentliga områden där Stadshubben ser till att resurserna används på rätt sätt för att minska trycket på planeten. Genom samverkansklustret StadshubbsAlliansen testar vi idéer och ser till att dela med oss av de lösningar vi utvecklar så att de kan skapa nytta för så många som möjligt. Men, för det finns ofta ett men, med ökad användning av teknik, elektroniska prylar och batterier ökar även elektronikavfallet. Därför har vi valt energisnål teknik och uppkoppling där vi minimerar antal meddelanden som skickas från sensorerna. Det gör att batterierna kan hålla llllängre.

### En smartare sophämtning

Under 2020 har cirka 2 000 hushåll i Helsingborg testat en mer flexibel sophämtning med bestäm-självtömning. I testet får hushållen själva bestämma när de vill att sopbilen ska tömma deras sopkärl. Kunden beställer tömning via ett reglage direkt på sopkärl, ett reglage som är kopplat till NSR:s ruttsystem. Vanligtvis töms sopkärl på fasta förutbestämda dagar. Nu är tanken att man istället ska utgå från kundens behov. Idag kör sopbilarna och tömmer kärl oavsett om de är halvtomma eller fulla. NSR vill med detta test lära sig mer om hur vi med hjälp av digitalisering kan erbjuda nya tjänster som skapar både effektivisering och ett ökat kundvärde.

## vårt allt veta

- Genom uppkopplade vattenmätare kan läckage i ledningsnätet snabbt upptäckas. Idag uppskattas det generellt att cirka 20–30 procent av vattnet läcker ut ur ledningssystemen.
- Smarta lösningar för inomhusklimat och energieffektivisering.
- Nivåmätning i brunnar, av grundvatten och i dammar och septitankar ger översvämning-varningar.
- Temperaturloggning med larm ser till att det är rätt temperatur i kyl- och frysdiskar.
- Lägeskontroll som indikerar om dörrar och portar är öppna eller stängda. Det är ofta en säkerhetsfråga, men kan också användas för att hålla lagerportar i kallager stängda och minska energiförlusterna.
- Jordfuktssensorer vid planteringar och fotbollsplaner för smart bevattning, specifikt vid längre torkperioder.





*“Vi har kopplat upp de flesta av Helsingborgs flerfamiljshus och villor. Det skapar ett enormt värde för de som jobbar och studerar, och för de som träffar familjer och vänner digitalt. Speciellt under 2020 som har varit ett minst sagt annorlunda år. Att arbeta mer hemifrån och minska på transporter är här för att stanna. På samma sätt kommer det att bli mer naturligt att träffa vänner och familj över skärmen, speciellt om de befinner sig långt bort”, säger Marcela Rosenlöf som är avdelningschef på Pingday.*

Kommunikationslösningarna från Pingday garanterar helsingborgarna ett uppkopplat liv i den smarta staden. En digital infrastruktur att lita på och tjänster som gör vardagen enklare och planeten gladare. Pingday är med och driver Helsingborgs digitaliseringsresa och målet, det är tydligt. Pingday ska bli Europas bästa regionala Stadsnät, med hjärtat i Helsingborg.

#### Från den stora organisationen till den mindre

“Vi har bara börjat vår resa och det är otroligt spännande att se vilka fantastiska möjligheter vi har framför oss. Vi går från en stor organisation till en betydligt mindre, så vi behöver tänka och agera mer som ett startup-företag – kreativt smart. Vi är 35 kompetenta och självgående medarbetare som vågar göra på nya sätt och för första gången, vilket krävs för att fånga möjligheter och smidigt ta oss an utmaningar. Under 2020 bevisade vi det genom att överträffa målen och samtidigt hantera pandemi och driva igenom en bolagisering. Det är okej att leva med lite fjärilar i magen, det gör att skärpan blir bättre och jobbet roligare”, säger hon och skrattar.

Just nu pågår en hel del spännande projekt för att bygga den smarta uppkopplade staden. Några exempel är att man med hjälp av sensorer och luftburna nät ser till att fotbollsplaner är gröna utan att slösa med vatten, att fönster förblir stängda på skolor över natten så att värmen hålls inomhus och att vaktmästare inte behöver köra runt för att kontrollera. Men det finns många fler exempel där sensorerna gör nytta – många är på plats redan idag och ännu fler är planerade för framtiden.

#### Men varför heter ni Pingday?

“Jo, ett ping är meddelandet som skickas i näten för att kontrollera att tekniken fungerar, och pinga säger man när man uppmärksammar en person online. Så för oss symboliserar “ping” både tekniken och kommunikationen mellan människor – den som måste fungera varje dag. #pingday betyder vidare en bra dag och det vill vi skapa tillsammans med kunder och kollegor. Vi ska bidra till ett enklare uppkopplat liv och göra en sammankopplad värld bättre, helt enkelt”, avslutar Marcela.

DET ÄR OKEJ  
ATT LEVA MED  
LITE FJÄRILAR  
I MAGEN



# ENERG

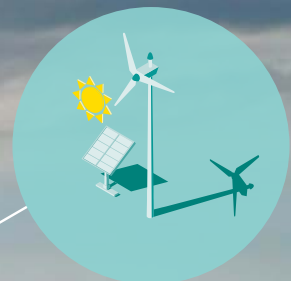
I det här avsnittet berättar vi om det hållbara energisystemet och hur vi prioriterar fjärrvärme för uppvärmning så att den värdefulla elen kan användas till andra viktiga saker så som att ladda din elbil eller ersätta fossila bränslen i industrin. Den nya, smarta tekniken gör det enklare för dig och oss att använda energi mer effektivt och flexibelt, minska avbrott och framförallt – att minska klimatpåverkan. Läs gärna intervjuerna med våra supermedarbetare Ingyi och Lina som beskriver hur vi med hjälp av den nya tekniken driver den hållbara förändringen. Vi berättar också om hur vi minskar avbrott och energiförluster i elnätet!



Rätt energi för ändamålet,  
effektivt och flexibelt  
använd



# ISYSTEME



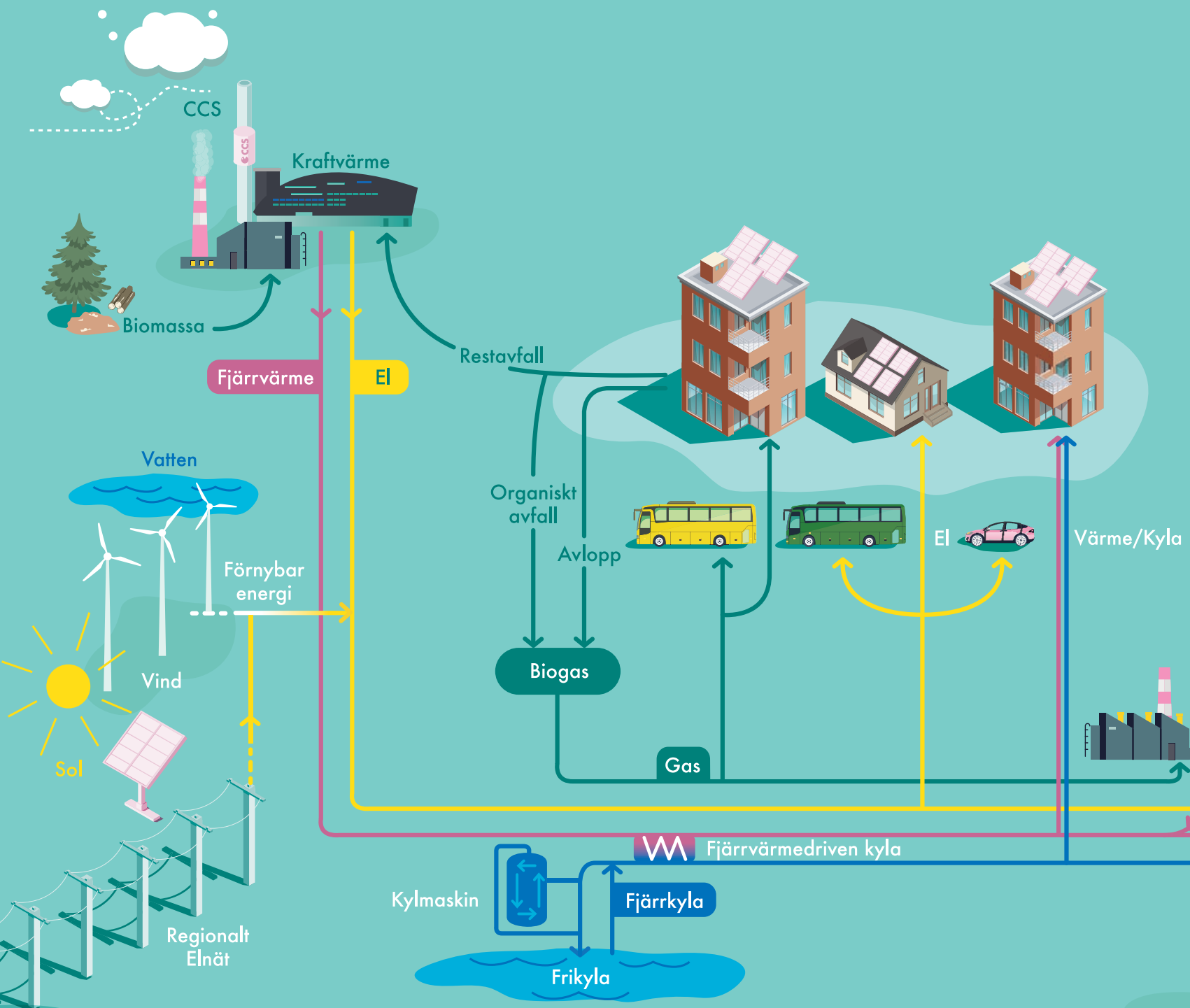
Tillföra  
förnybar energi



Energiåtervinning



# Ett energisystem som fixar utmaningarna

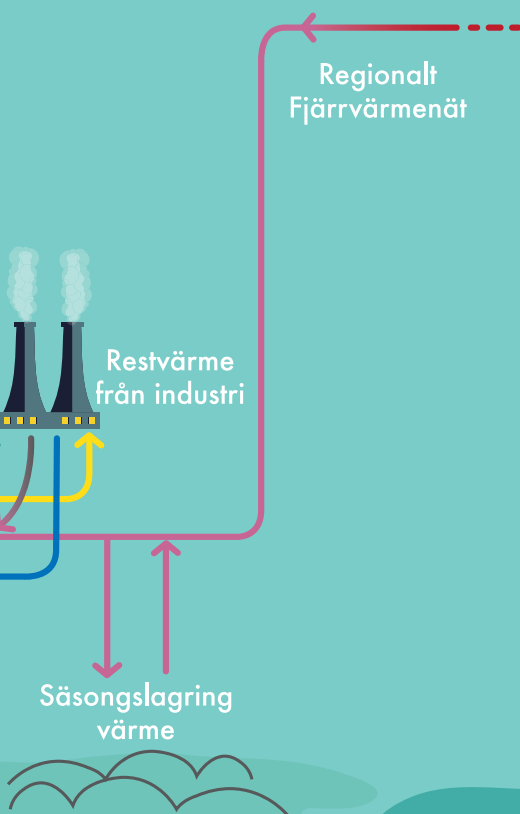




## Hur snabbt kan vi egentligen nå målet om en hållbar energianvändning?

Det är svårt att svara på, men vad vi vet är att vi måste se energianvändningen ur ett helhetsperspektiv för att kunna närma oss svaret. Vi måste prioritera att använda de olika energislagen där de gör mest nytta, både när det handlar om tillgänglighet, alltså elleffekten, och den påverkan de har på klimatet. Därför behöver vi ta avstamp i principerna för hållbar energianvändning (se sid 9, så får du veta mer).

En del av utmaningen är att el i det nordeuropeiska elsystemet fortsatt och till stor del produceras med fossila bränslen. Samtidigt har vi en effekt- och kapacitetsbrist på el vilket inte gör saker och ting enklare. Med den kunskapen i ryggen anser vi att det är viktigt att el främst används till att ersätta fossila bränslen. Punkt. Att fjärrvärme ska prioriteras till uppvärmning eftersom det är återvunnen och förnybar energi, men också för att den kan ersätta eluppvärmning. Genom att vi producerar el samtidigt som fjärrvärme ger det oss el när och där det behövs som mest. Detta kan exempelvis vara inom sektorerna transport och industri, där fossila bränslen i hög grad fortfarande används. Samtidigt är bio-bränsle och biogas självklara val för transporter och industri som tar sitt hållbarhetsansvar på allvar. Det är viktigt att vi som kan välja, väljer rätt så att vi kan frigöra el och elleffekt till att göra nytta någon annanstans där samma valmöjligheter inte finns.



Energi och effekt ska inte slösas med. Det finns många sätt att hålla koll på sin egen användning och ibland är det inte alls särskilt svårt att ändra ett beteende som inte är hållbart. Ett exempel på det är att använda digital teknik för att styra användningen av energi på tider när andra inte gör det. Då blir belastningen på elnätet inte lika tuff och den fossila elproduktionen mindre behövd, vilket ger lägre klimatpåverkan. Check på den!

Tänk vilken nytta återvunnen energi gör. Att använda resurser som annars skulle gå till spillo är ju mästertligt och gör att nya energiråvaror inte behöver användas. I alla fall inte i lika stor utsträckning. På samma hållbara sätt ska vi tänka när vi ska investera i exempelvis ny elproduktion – det ska vara förnybart så att vi undviker utsläpp av växthusgaser. Något som är riktigt intressant är hur vi kan uppnå nettonollutsläpp och minusutsläpp av växthusgaser från förbränningsanläggningar. En teknik som kallas Carbon Capture and Storage (CCS) kan användas för att göra detta, och hur vi arbetar med det kan du läsa om på sidan 44.

### En samhällskris som ställt saker på sin spets

Vi levererar el, värme, gas, kyla och stadsnät. Det gör oss till en viktig samhällsspelare med ett stort ansvar för att livet ska fungera för alla. Vi är stolta över vårt uppdrag, och för oss är hög leveranssäkerhet ett löfte som vi alltid arbetar hårt för att uppfylla. 2020 var ett annorlunda år där vi utmanades av en pandemi som ställde oss och våra kunder inför helt nya utmaningar. En central grupp tillsattes för att bevaka utvecklingen och handlingsplaner och försiktighetsåtgärder togs fram. Syftet var att skydda och upprätthålla den samhällsviktiga försörjningen av el, värme och kommunikation. Det inkluderade ett antal åtgärder för att skydda medarbetare från smitta, bland annat infördes besöksförbud på våra anläggningar för att hålla smittan borta. Och för att underlätta för mindre företag så förlängde vi betalningstiden för småföretag som begärde anstånd med energifakturan, samtidigt som vi tidigarelade betalningar till leverantörer för att underlätta deras likviditetsflöde.







# Boosta din fastighet

Ett hållbart sätt att använda energi handlar om att ha koll på helheten utan att missa detaljerna. Smart energianvändning är också bra för din ekonomi. Vi vet att du som är fastighetsägare har höga förväntningar på oss. Det är bra och det triggas oss till att fortsätta utveckla smarta och pålitliga lösningar så att du kan nå dina hållbarhetsmål.

Energideklarationer, energikartläggningar och mätfunktioner i fastighetsbeståndet är alla vägar till hållbara hus. Självlärt har vi full koll på att den ena fastigheten inte är den andra lik, så det är skraddarsytt som gäller. Analys och optimering av energianvändning är nämligen unik för varje fastighet.

## Din fastighet i ett smart ekosystem

**Häng på så ökar vi tempot tillsammans!**

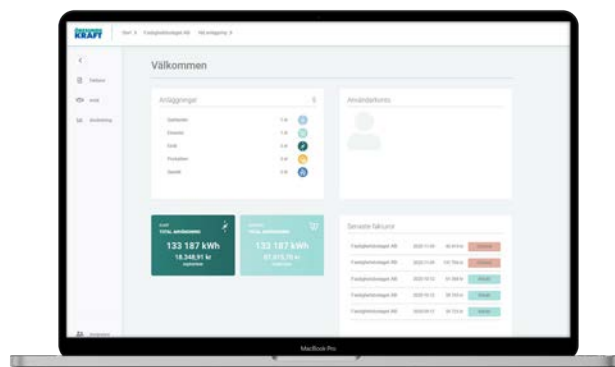
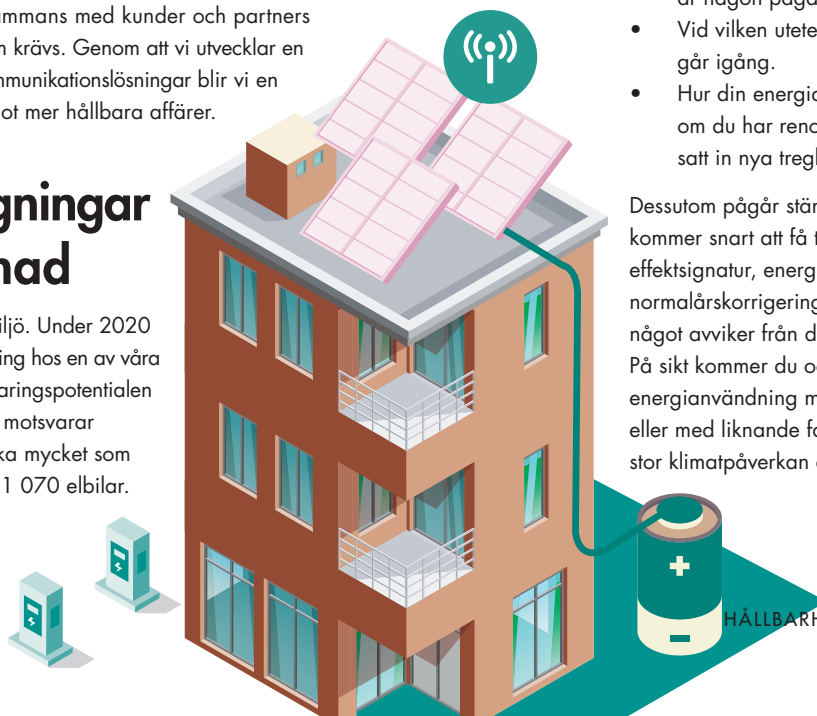
Solceller på taken, laddstationer på parkeringen, intelligent batterilagring, anpassning av effektuttag och fastigheter som delar med sig av solcellsöverskott. Det är superviktiga delar för att öka tempot mot ett hållbart energisystem.

Fastighetsägare i Helsingborg och Ängelholm har höga hållbarhetsambitioner och vill genom digitalisering och hållbar energianvändning minska det egna miljöavtrycket. Genom de får vi bättre koll på hur behov och önskemål ser ut, och vad som måste till för att vi tillsammans ska bli ännu mer hållbara. Det tycker vi är ett perfekt utgångsläge för att utveckla smarta produkter och tjänster som vi sedan kan rulla ut till andra kunder.

Vårt engagerade team ska tillsammans med kunder och partners göra det som krävs i den takt som krävs. Genom att vi utvecklar en hållbar kombo av energi- och kommunikationslösningar blir vi en viktig partner i kundernas väg mot mer hållbara affärer.

## Energikartläggningar som gör skillnad

Energikartläggning sparar vår miljö. Under 2020 genomförde vi en energikartläggning hos en av våra kunder. Den sammanlagda besparingspotentialen var 2,3 GWh el. Elbesparingen motsvarar 1 150 000 mil med elbil eller lika mycket som den årliga körsträckan för cirka 1 070 elbilar.



## Året när Energiportalen gick live!

I april fick du som är företagskund hos oss tillgång till Energiportalen. En digital plattform som kan jämföras med "Mina sidor". Här finns anläggnings- och avtalsinformation, din aktuella energianvändning och dina fakturer. Största skillnaden på Energiportalen och Mina sidor, är att Energiportalen även fungerar som en butik där du i framtiden ska kunna plocka våra tjänster "från hyllan" och betala i kassan.

Du kan också få svar på dina frågor, som exempelvis:

- Hur mycket energi det går åt när det inte är någon pågående verksamhet.
- Vid vilken utetemperatur ditt värmesystem går igång.
- Hur din energianvändning har påverkats om du har renoverat, tilläggsisolerat eller satt in nya treglasfönster.

Dessutom pågår ständig utveckling och du kommer snart att få tillgång till information om effektsignatur, energiprestanda, kostnadskurva, normalårskorrigerad, effektuttag el och larm om något avviker från det normala energimönstret. På sikt kommer du också kunna se och jämföra energianvändning mellan dina egna fastigheter eller med liknande fastigheter nära och se hur stor klimatpåverkan du har.



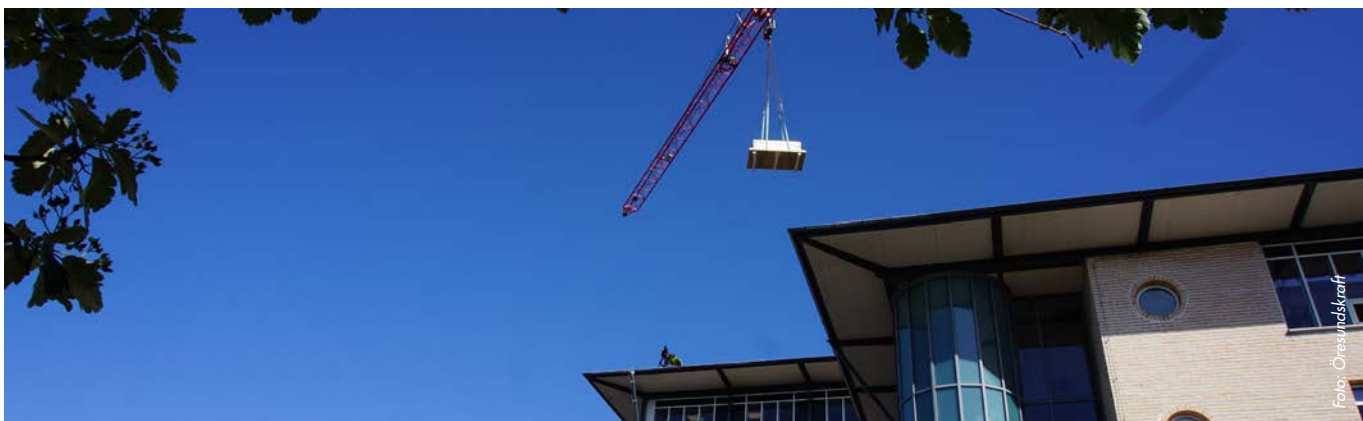


Foto: Öresundskraft

## Plats för nyskapande

Att ha spännande arbetsuppgifter, arbeta för något man tror på och samtidigt ha kul på jobbet – det är viktigt för trivsels. Men en viktig del av "trivas-mixen" är ju såklart att lokalerna där man arbetar är designade för det som ska göras varje dag. Det var något som inte längre stämde in på det vi kallar Huvudkontoret i kvarteret Orienten. Okej, det byggdes i början av 90-talet så det är inte så konstigt att det inte längre matchar våra behov. Små kontor som nu ekade tomma i de långa korridorerna och bara några få konferensrum där vi kunde mötas. Till skillnad från kontorsrummen var ändå konferenslokalerna eftertraktade och ständigt uppbokade, men de var slitna. Tiden hade verkligen sprungit långt förbi vårt gamla huvudkontor.

Därför drog vi igång arbetet med att skapa en ny, fräsch och inspirerande arbetsplats där de olika miljöerna är anpassade för hur vi jobbar idag och i framtiden. Här finns platser för den som vill jobba enskilt och ostört, men också rejält med plats för att arbeta tillsammans. Målet är en

arbetsmiljö där kreativitet och nyskapande får gott om utrymme och där vi tillsammans kan jobba för en hållbar framtid för både medarbetare och vårt uppdrag.

Samtidigt ser vi till att ta ytterligare ett steg på väg mot hållbar energianvändning och leva som vi lär. Fastigheten värms sedan tidigare med fjärrvärme, vi har dragit in fjärrkyla, installerat solceller på taket och satt sensorer runt om i huset för effektivare styrning och vardag.

I vårt kvarter hittar du också vår Verkstadsbyggnad och Energilabbet som klickades igång under 2020. Där utvecklar vi nya hållbara tjänster inom sol, ladd, distribution och lagring. Och det mikronät som vi har skapat här ger oss grymma möjligheter att dela det egna solöverskottet mellan våra hus, lagra produktionsöverskott och minska effektoppar som ger ett optimerat effektabonnemang. Det kan vi toppa med systemtjänster som exempelvis kan stötta Svenska Kraftnät med frekvensreglering. Rätt coolt, tycker vi.

## Jakten på energitjuvarna!

Anläggningar, stora som små, kräver att man har koll på sin energianvändning, annars kan kostnaderna komma som obehagliga överraskningar. Foodhill, som nu har sin verksamhet i Findus tidigare anläggning i Bjuv, ville lägga allt sitt fokus på sin kärnverksamhet och den dagliga driften. Därför lämnade de över uppdraget att energieffektivisera till oss. Vår jakt på energitjuvarna fick energianvändningen att rasa på Foodhills anläggning i Bjuv. Vi sökte, mätte, stängde av maskiner och dokumenterade i en detaljerad energikartläggning som resulterade i en besparing på nära 1 miljon kWh. Ytterligare 1,4 miljoner kWh identifierades som potentiella åtgärder.

Parallellt med energieffektiviseringsarbetet har även flera steg tagits för att skapa en fastighet i linje med de cirkulära och hållbara ambitionerna. Genom att ersätta en tidigare gaseldad ångpanna med fjärrvärme minskas utsläppen av fossil koldioxid med ca 2 900 ton per år, vilket ungefär motsvarar utsläppen från 1 875 bilar. Dessutom finns planer på att montera solceller på fastigheten.



Foto: HD

"Sammantaget för det oss närmare vår vision att skapa Sveriges och Nordens största livsmedelskluster i Bjuv. Att vi som fastighetsägare kan investera rätt och klokt gör att vi kan få igång en livsmedelsproduktion som står för det cirkulära, närodlade och miljömässiga och dessutom sysselsätter flera hundra personer i Bjuv", säger Foodhills VD Mikael Halling.



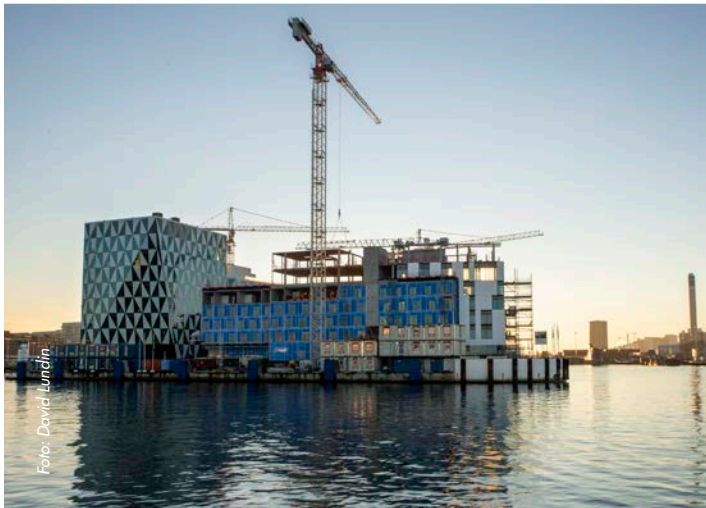


Foto: David Lundén

## Oceanhamnen – Första etappen i full gång

Här skapas en havsnära, innovativ och hållbar stadsdel som utvecklas med hjälp av den senaste tekniken och i samarbete med externa aktörer. Vi har ett stort engagemang och hjärta i allt det spännande som händer i den nya Oceanhamnen (H+) och nu går vi från skiss till pilotprojekt. Vi har ett tajt samarbete med fastighetsägaren Magnolia Bostad sedan flera år tillbaka, och ett fint samarbete med Serneke som bygger Ophelias Brygga.

## Ophelias Brygga – En modell för framtiden

Hit levererar vi en helhetslösning med fjärrvärme, elnät, stadsnät, mysgas, solceller, elbilsaddning, eFlow och individuell mätning. Varje del av vår verksamhet är tillsammans med externa samarbetspartners involverade i att leverera både produkter, tjänster och lösningar till ett och samma hus. Det är stort.

*\*eFlow är en tjänsteplattform som följer fastighetens hela livscykel. Ett smart sätt att framtidssäkra fastigheten när det gäller energiflöden och kommunikation.*



Foto: Magnolia Bostad

## Backahill i Ängelholm bygger för framtida generationer

Under 2018 tog Backahill fram en miljöpolicy och påbörjade åtgärder för att leva upp till sina miljömål. Under 2020 utvecklades arbetet ytterligare då man tillsammans med Öresundskraft arbetade fram en Miljö- och Energistrategi.

Lennart Mauritzson är VD på Backahill. För honom var det givet med en Miljö- och Energistrategi eftersom byggnation och fastighetsförvaltning måste handla om långsiktigt tänkande för klimatets skull.

”Strategin pekar ut en riktning för vad vi vill uppnå gällande energi- och miljöfrågor och hur vi ska gå tillväga för att uppnå våra mål. Med en tydlig strategi på plats kan vi värdera våra insatser på ett helt annat sätt vilket är viktigt”, säger han och fortsätter;

”Nu när vi har fördjupat oss och vet vilka frågor som faktiskt påverkar klimatet blir det lättare att prioritera vilka åtgärder vi ska göra för respektive fastighet. Sedan är det naturligtvis så att medvetenheten och kraven hos våra hyresgäster ökar. Vi tror också att ett medvetet miljöarbete går hand i hand med en långsiktig lönsamhet”.



Foto: Backahill

Backahill vill underlätta för sina hyresgäster att leva hållbart och miljöklakt.

”Ett exempel är att vi vill möjliggöra för elbilsaddning vid samtliga av våra fastigheter. Göra det enklare för våra hyresgäster att göra smartare val helt enkelt. Apropå smartare val så ska vi också se till att samtliga lägenheter har full källsorteringsservice redan 2023”, säger Lennart Mauritzson.







# Tummen upp för det hållbara hemmet

Det hållbara hemmet spänner över många områden, vart och ett viktigt på sitt sätt. Det kan handla om allt ifrån hur bostaden är utformad till vilka tekniska egenskaper vi förser den med. Vårt bidrag handlar såklart om hållbar energianvändning, där vi vill skapa förutsättningar för att enkelt använda energi smart och hållbart med god livskvalitet i fokus. Som exempelvis genom solceller eller smart styrning av elanvändningen. Oavsett om du är kund, inte-kund, snart-kund, samarbetspartner eller ej så behöver vi stappa upp tillsammans för att ändra riktning. Tiden är knapp.

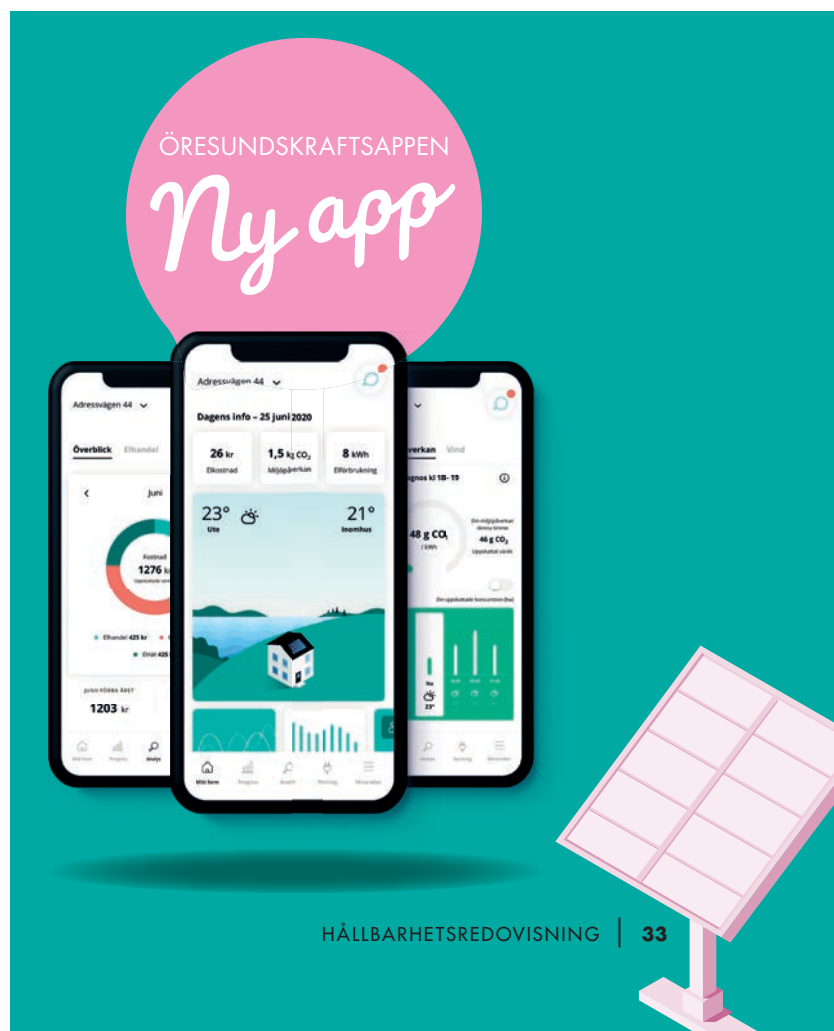
Hur ska man som privatperson veta vad som är rätt på riktigt? Energisystemet är komplext, beroendeförhållanden starka, budskapen är mer än många och inte alltid samstämda. Vi vill göra ditt steg mot ett hållbart hem så smidigt som det bara går. Därför arbetar vi hårt för att utveckla lösningar och tjänster som ska se till att det blir så. Mycket är redan på plats och ännu mer är på gång, så häng med oss så är du på rätt väg!

Om du är kund hos oss kan du genom Öresundskraftsappen få koll på din energianvändning, din uppskattade månadskostnad och status på dina fakturer. Du kan också följa hur din klimatpåverkan ser ut och chatta med den digitala energiexperten Elgot. En trevlig kille som har svar på det mesta! Appen är ett grymt verktyg som ger dig tips på energi- och miljösmyarta val, jämför din energianvändning med liknande hushåll, följer solcellernas produktion och elbilens laddning. Med den styr du ditt hem – direkt i mobilen oavsett om du är hemma eller inte.

Och detta är bara början. För om du är kund hos oss kan du inom kort automatisera användningen i kombination med din produktion av el. Det kan exempelvis handla om att styra laddningen av elbilen så att den är fulladdad när du bäst behöver den. Hemligheten bakom fördelarna är att den laddas vid tillfällen när elanvändningen generellt är låg bland andra hushåll. Samtidigt anpassas laddningen även till elanvändningen hemma hos dig. Resultatet? Ett lägre avtryck på miljön och möjlighet till mer pengar kvar i din egen plånbok.

Vi vill göra det enkelt för alla att bidra till det klimatsmyarta samhället. Ett steg på vägen är lösningar som ser till att vi kan sänka energibehovet och att använda energin smartare. Ett annat är att vi tillsammans med kunder och partners driver på och ökar tempot på den lokala produktionen av förnybar sol. Det är ju en grym energikälla och tak finns det gott om! Vårt samarbete med bolåningsinstitutet Hemma visar att vi menar vad vi säger. För de vill precis som vi, att så många som möjligt ska kunna ställa om och leva hållbart så snabbt som möjligt. Oavsett

om det gäller nya eller gamla fastigheter. Därför erbjuder de riktigt förmånliga gröna lån till de som vill skaffa solceller eller behöver renovera sina hus. Det gör de oavsett om du bor i ett gammalt eller nytt hus, för ju fler vi är som väljer solen desto mindre avtryck gör vi. Alla ska med!







INGVI ARON THORKELSSON

AFFÄRSUTVECKLARE  
KONSUMENTLÖSNINGAR  
ÖRESUNDSKRAFT

# DET SKA VARA ENKELT ATT LEVA HÅLLBART

Foto: Johan Lijja

*“Vi fortsätter utveckla vårt helhetserbjudande för Det Hållbara Hemmet så att det taktar med våra kunders behov och underlättar deras steg mot ett klimatsmart boende. Våra kunder ska inte behöva vara hållbarhets- eller energiexperter. Det är vi som är experterna och då är det också vi som ska leverera lösningar som gör det enkelt att leva hållbart”, säger Ingvi Aron Thorkelsson som är affärsutvecklare på Konsumentlösningar.*

Genom smarta kombinationer av produkter och tjänster skapas värde för kunden. “Vi kan exempelvis erbjuda våra kunder energistyrning så att energi nyttjas vid rätt tillfällen, utan att det påverkar kundens vardag överhuvudtaget”, säger han. Genom energistyrning kan kunderna både sänka sina egna kostnader och minska trycket på miljön, samtidigt som man tillsammans med andra använder infrastrukturen på bästa sätt. “Genom att koordinera styrningen av flera hushåll, så kommer våra kunder tillsammans kunna vara en aktiv deltagare i energisystemet och på energimarknader”.

Utöver produktpaketeringar och smart styrning, så kan helhetslösningarna kräva nya komponenter som exempelvis elbilsladdare och solceller i hemmen. “Det kan ge våra kunders hem helt nya roller, som en resurs i transportsektorn eller som en egen elproducent, och det är riktigt spännande”.

Han menar att i ett komplext energisystem så är helhetsperspektivet nyckeln till de hållbara lösningarna. “Med vår insyn i hela energisystemet blir vi en intressant samarbetspartner för alla de som vill göra rätt på riktigt”.

## **Tillsammans skapar fördelar**

Ingvi ser stora fördelar med de samarbeten som Öresundskraft har med andra regionala energibolag, genom våra samägda tjänstebolag som Bee Charging Solutions och Utvecklingsklustret Energi samt externa samarbetspartners. “Som regionala energibolag, som främst agerar på våra lokala marknader, har vi möjlighet att dela erfarenheter och lärdomar med varandra. Tillsammans kan vi driva utvecklingen snabbare än vad vi skulle kunna göra var och en för sig. Det skapar stor nytta för många människor runt om i Sverige”, avslutar han.



## Reco Lab – hållbar stadsutveckling i framkant

En mötesplats för forskning och hållbar utveckling men också ett flaggskepp för ett smart och innovativt sätt att leva. Det är Reco lab – eller Recovery Laboratory – och under våren 2021 rullas röda mattan ut i Oceanhamnen och dörrarna öppnas. Allt startade i NSVA:s projekt "Tre rör ut" – ett världsunikt avloppssystem som källsorterar avloppsvattnet och öppnar upp för näringsåtervinning, ökad biogasproduktion, energieffektiv läkemedelsrening och vattenåtervinning från Oceanhamnens reningsverk. I anslutning till reningsverket kommer det även finnas en testbädd för forskning plus ett showroom som visar upp hela den hållbara vardagen på ett och samma ställe. Här kan du se hur bygget av både nuvarande (bland annat H+) och framtidens städer kommer att se ut. Enkelt och tillgängligt för alla! Tillsammans med NSVA, NSR och Staden tänker vi visualisera Helsingborgs hållbara stadsutveckling, och bjuda upp till spännande möten och framtida innovativa samarbeten – mellan liten och stor och genom hela värdekedjan.

Vill du läsa mer?

Kul, mer info hittar du här: [recolab.se](http://recolab.se)



Foto: Öresundskraft

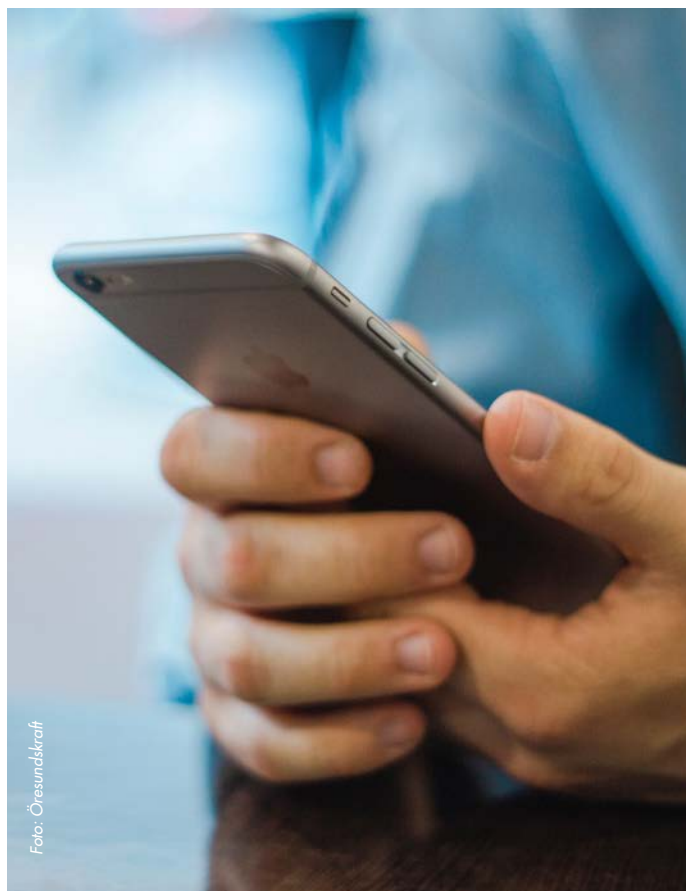


Foto: Öresundskraft

### "Målet är att bli självförsörjande"

Mattias Koch jobbar med omställning i finansmarknaden vad gäller tjänstepensioner och tänker mycket på miljön. Han har en elbil, och med villa och tre barn och ett barnbarn boende hemma tog han steget över till solceller för framtiden.

"Jag gjorde det för att kunna bli självförsörjande på el utifrån ett klimatperspektiv, inte utifrån ett kostnadsperspektiv", säger han.

Systemet är beräknat att ge ett överskott på årsbasis. Mattias berättar att produktionen varit positiv hittills och att han faktiskt förväntar sig ännu bättre produktion framöver, då anläggningen har högre prestanda vid lite kallare temperaturer. Produktionen följer han genom Öresundskrafts nya app, där solcellsanläggningen, huset och bilen är hopkopplade.

"Jag kan följa min produktion, och jag kan se när det ger minst klimatpåverkan att ladda elbilen. Det känns bra att vara med om omställningen, att göra det man kan. Det finns ju bara en väg att gå", säger han.







## vårt att veta

Naturgas är ett fossilt bränsle.

Biogas är ett förnybart bränsle ofta producerat från matavfall, hushållens avloppsvatten och andra restprodukter. Snyggt val.

Gasnätet är ett rörledningsnät som främst finns på västkusten i Sverige. Både naturgas och biogas finns i samma distributionsnät, och vi garanterar att balansen mellan tillförd och såld biogas hålls.



# Energigas för regionens skull

Vi är med och skapar en livskraftig region tillsammans med näringslivet och dig som bor här. För allas insatser krävs om vi ska lyckas. Vi behöver industrin och industrin behöver högeffektiva bränslen till sina processer. Vi behöver transporter för att samhället ska fungera och transportsektorn behöver möjligheter att ställa om från fossila bränslen till bland annat biogas.

Gas är en bra energikälla. Den kan användas till att värma upp ditt hem och den kan användas när du lagar mat. Du kan få skön värme från terassvärmaren när du sitter på restaurangen en sommarkväll och en mysig ljuskälla från en lykta. Du vet väl att det är vi på Öresundskraft som äger gasnätet i Helsingborg och i delar av Ängelholms kommun. Hos oss väljer du mellan natur- och biogas, om vi får bli din leverantör. Handel med gas är nämligen avreglerad och du kan fritt välja vem du vill köpa din gas ifrån. Oavsett vem du väljer så ansvarar vi för att den lokala distributionen fungerar.

Både natur- och biogas består av metan som är en potent växthusgas. Om oturen skulle vara framme och den läcker ut i atmosfären har den en klimatpåverkan som är 34 gånger högre än den som koldioxid har. Läckage i gasnätet sker när gasledningar oavsiktligt grävs av vid markarbeten, och under 2020 förekom glädjande nog inga avgrävningar alls. Om ett läckage sker handlar det om att minimera utsläppet snabbt. Vår beredskapsorganisation har grym koll på vad varje minut betyder i ett sådant läge och de är snabba. Normalt sett tar det ca 20 till 60 min efter att ledningen har skadats tills de har stängts av. Vid in- och urkoppling av gasledningar förbränns alltid gasen i en fackla<sup>1</sup> för att minimera påverkan på klimatet.

## Vi älskar fordonsgas – därför sålde vi den

Öresundskraft tecknade under året avtal om försäljning av sina fem tankställen för fordonsgas till holländska OrangeGas. Avyttringen väntas gynna försäljningen av fordonsgas och därmed bidra till klimatomställningen av transportsektorn. Biobaserad fordonsgas har en självklar framtidsroll som bränsle i transportsektorn. Därför ser vi mycket positivt på OrangeGas som nya ägare. OrangeGas har fordonsgas som kärnverksamhet och en geografisk räckvidd som vi inte har. Det gynnar utvecklingen för gas i transportsektorn. Försäljningen omfattar alla fem tankställen (Filborna, Sydhamngatan, Bussdepån, Ängelholmsvägen samt Lerberget) liksom leverantörs- och kundavtal. OrangeGas tecknar också ett långsiktigt avtal med Öresundskraft om drift- och underhåll av tankstationerna. OrangeGas övertog verksamheten den 1 september 2020.

## Klimatpåverkan

Användning av biogas ger inget nettotillskott av koldioxid vid förbränning i en bil eller värmepanna eftersom det är ett förnybart bränsle. Om även indirekta utsläpp för produktionen räknas med, så kallade uppströms utsläpp, så motsvarar utsläppet från biogas ungefär 40 g CO<sub>2e</sub>/kWh. Det är lågt, oavsett om gasen används för uppvärmning eller som fordonsbränsle. Naturgas är ett fossilt bränsle som bör fasas ut och klimatpåverkan vid förbränning är 205 g CO<sub>2e</sub>/kWh med ytterligare 45 g CO<sub>2e</sub>/kWh på grund av uppströms utsläpp. Primärenergifaktorn är 1,09.<sup>2</sup>

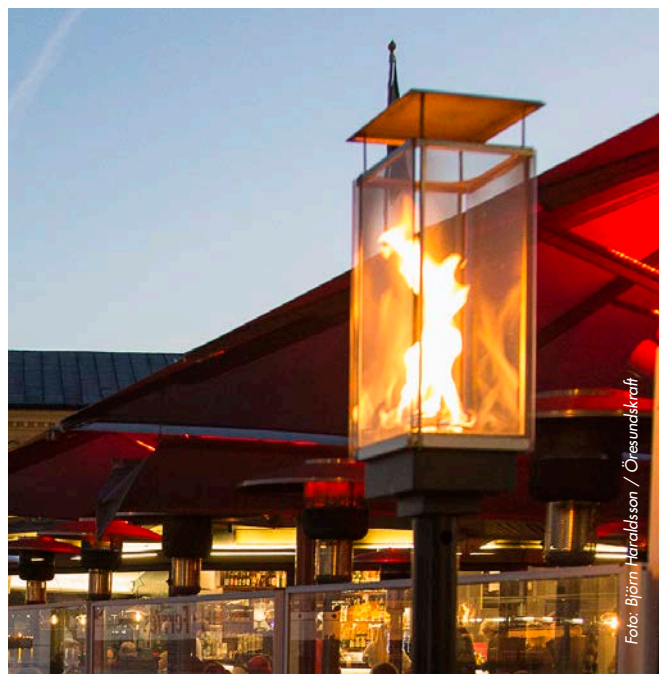


Foto: Björn Haraldsson / Öresundskraft

<sup>1</sup>Fackla betyder att förbränna gasen istället för att släppa ut den direkt.

<sup>2</sup>Källa: Naturvårdsverket och Miljöfaktaboken, Värmeforsk





## vårt att veta

---

Effekt är ett mått på den arbetsförmåga en apparat har eller hur intensivt den kan arbeta. Effekt mäts i kW och kan jämföras med överföringshastigheten i ett datanät, om det går snabbt motsvarar det hög effekt.

Energi är ett mått på det arbete som en apparat utför, alltså hur intensivt och hur länge arbetet pågår. Den totala energianvändningen mäts i kWh, det vill säga effekten multiplicerad med tiden. Det kan jämföras med storleken på en datafil, där antal gigabyte motsvarar kWh för el.



# Hållbar kraft för livet

Samhället, näringslivet och varje människa är beroende av el för att livet ska fungera. Ibland handlar det om livsviktiga saker som en laddad hjärtstartare eller el till ett sjukhus. Andra gånger handlar det om en nybryggd kopp kaffe, ett Teams-möte eller ström till din dator. Oavsett så ökar vårt behov av hållbar energi för att vi ska kunna snurra runt framtidens samhälle på ett klimatsmart vis. Kanske är det just den insikten som gör att allt fler väljer att producera sin egen el med hjälp av solceller på taket.

Elbilarna blir allt vanligare på våra vägar, och vår region är såklart inget undantag. Här finns både bilar, bussar och färjor som drivs av el (där är regionen i stolt framkant). Solceller installeras på taken i städer och byar och mikroproducenterna är plötsligt ett hållbarhetsteam att räkna med. Det är en utveckling som vi gillar och genom ett stabilt elnät ser vi till att den smarta staden fungerar överallt.

## Det svenska stamnätet är lite av en flaskhals

Kapacitetsbristen i det svenska stamnätet gör vägen framåt lite extra slingrig. Den gör att vår region har begränsad tillgång till eleffekt, vilket inte taktar så bra med en ökad elektrifiering av transport och industri. Bra då att vi på Öresundskraft producerar egen el som ger en extra skjuts av kostnadseffektiv eleffekt rakt in i Helsingborgs elnät. Det är speciellt uppskattat vintertid. Vi är också med som en aktiv spelare i samhällsplanering och utvecklar elsystemet för att stödja regionens tillväxt och livskvalitet med trygg och stabil elförsörjning.

Det svenska stamnätet delas in i fyra elområden, och mellan dessa kan elpriset emellanåt variera. Det beror dels på att priset styrs av tillgång och efterfrågan på el, men också på stamnätets förmåga att transportera el till olika delar av Sverige. Syftet med olika elområden är att stimulera till att nya kraftverk byggs där tillgången till el är lägre, som exempelvis i de södra delarna av Sverige, och att elnäten förstärks så att mer el kan överföras inom Sverige. En högre prisnivå på elen, som inom vårt elområde 4, kan påverka nyetableringar av företag negativt. Samtidigt kan det vara en positiv drivkraft för energieffektivisering och prioritering av vad el bör användas till.

1) Se [electricitymap.org](http://electricitymap.org) för aktuella värden.

## Elanvändning sätter avtryck på klimatet

Elnätet i norra Europa är sammankopplat vilket innebär att el både exporteras och importeras, varje timme, dag ut och dag in. Vår elanvändning och elproduktion påverkar alltså utsläppen även utanför landets gränser. Den klimatpåverkan som vår elanvändning i Sverige har varierar såklart över året, men i genomsnitt ligger den runt 50 g CO<sub>2e</sub>/kWh<sup>1</sup>. Det är lågt i förhållande till flera andra länder. Det beror på att vi har mycket vattenkraft, kärnkraft och vindkraft i vår svenska elproduktion. Det är bra, men vi kan bli ännu bättre.

## Marginalen avgör

Vindkraft tillför el när det blåser och solceller när solen skiner, men de kan inte styras att starta när vi behöver mer el. Förenklat kan man säga att vattenkraft och förbränningsanläggningar kan regleras att producera mer eller mindre el när vårt behov varierar. Förbränning av kol, olja och naturgas ger upphov till utsläpp av fossil koldioxid, och när denna produktion ökar på grund av ökad elanvändning ökar också vår klimatpåverkan. För att värdera vilken klimatpåverkan ökad elanvändning får eller vilken klimatnytta solceller ger, ska man räkna på den klimatpåverkan som kommer av marginalelproduktionen, det vill säga den del av produktionen som styrs upp eller ner.







Foto: Shutterstock

### Allt fler tror på solen – det visar solcellerna på taken

10 procent av den el som används 2035 ska komma från lokala solceller. Det säger Helsingborgs Klimat- och Energiplan. Det betyder att ungefär 148 miljoner kWh solet ska produceras bara i Helsingborg. Det är ungefär lika mycket solet som produceras i hela Sverige idag. Ambitiösa hållbarhetsmål som vi tillsammans ska jobba hårt för att nå. Under 2020 kan vi konstatera att cirka 14,6 miljoner kWh solet producerades i Helsingborg. Det motsvarar 1% av den uppskattade elanvändningen 2035. Det räcker till hushållselen för drygt 2 900 villor eller för att driva 6 750 elbilar under ett helt år.

Vi är en av många krafter som ska göra det möjligt att nå Helsingborgs solcellsambition till 2035. Intresset är stort och siffrorna överträffar våra förväntningar. Totalt finns det nu 1006 solcellsanläggningar inom våra elnätsområden Helsingborg, Ängelholm, Bjuv och Åstorp. Av dessa är 819 villaanläggningar. Sammanlagt har solcellerna en installerad effekt på 20 423 kW vilket motsvarar en elproduktion på 19 401 850 kWh eller lika mycket el som drygt 9 000 elbilar använder på ett år.

### ÖRESUNDSKRAFTS FÖRSÄLJNING AV SOLCELLSANLÄGGNINGAR PER ÅR

|  | 2020 | 2019 | 2018 | 2017 |
|--|------|------|------|------|
| Antal  | 135  | 106  | 63   | 13   |
| Installerad effekt kW                            | 2148 | 1999 | 1048 | 155  |
| Motsvarar ungefär hushållselen till antal villor | 408  | 380  | 200  | 29   |

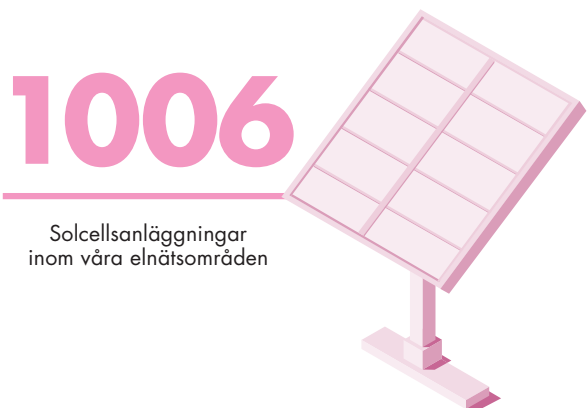


### Svenska Kyrkan i Ängelholm satsar på solen

”Investeringen blev bättre än jag tänkt, nu önskar jag att jag satsat större från början” säger Mats Nilsson, fastighets- och kyrkogårdschef, Svenska Kyrkan i Ängelholm.



”Eftersom vi har haft en lång och god relation med Öresundskraft var det naturligt att ta upp frågan om solceller med er”, säger han. ”Både politikerna i vår egen organisation, våra medarbetare och de i allmänheten som känner till vår satsning är mycket positiva till vårt initiativ. Personligen tycker jag att det är otroligt positivt att fler får upp ögonen för den här typen av satsningar, vi måste göra det vi kan för vårt klimat”.





## Smart teknik driver hållbar förändring

Som du säkert känner till så är det vi som äger och underhåller elnäten i Helsingborg, Ängelholm, Bjuv och Åstorp. Av all den el som vi distribuerar så är det ungefär 10 procent som produceras av oss eller av andra regionala företag och privatpersoner (solcellshjälparna, ni vet). Resten kommer via det svenska stamnätet. Just nu har vi ett mäktigt uppdrag framför oss – vi ska nämligen byta ut ca 100 000 elmätare hos våra kunder inom de närmaste åren. De nya mätarna är genialiska för de stödjer både anslutningen av den lokala närproducerade elen (härligt!) och lämnar mätvärden mycket oftare. Senast den 1 januari 2025 ska de nya mätarna vara på plats, och i årsskiftet 2020 – 2021 nådde vi fram till den punkt då vi kunde börja arbetet hemma hos våra kunder. Och när mätarna är på plats, då öppnar sig helt nya möjligheter. För nu får alla hushåll facit på hur deras sätt att leva visar sig i elanvändningen, och då blir det också enklare att skapa hållbara förändringar i hus och hem.

Pålitliga elleveranser är ett måste för det hållbara samhället, och vi arbetar hårt för att säkra dem i vår region. Resultatet för 2020 blev 12,8 minuters avbrott per kund i genomsnitt i våra fyra nätområden, och vi ser såklart varje minut som en minut för mycket. Till hjälp att minska denna avbrottsperiod när något händer, till exempel när ett träd fallit över en ledning, har vi nu genom ett smart system som visar ganska exakt var felet finns. Det gör att vi kan koppla om och förse många av kunderna i området med el medan vi snabbt kommer till rätt plats och åtgärdar själva felet. För Sverige som helhet var den genomsnittliga avbrottsperioden runt 138 minuter.

Ett annat måste är att minska energiförluster. Därför drog vi för några år sedan igång ett moderniseringsprogram av elnätet. När man överför el i ledningarna omvandlas nämligen en del av elen till värme. Under 2020 blev våra förluster 3,12 procent. Det är en låg siffra men det är ändå stora mängder energi som går till spillo – närmare bestämt 65,4 GWh. Det motsvarar hushållselen under ett helt år för omkring 13 000 villor. Vi fortsätter kampen mot förlusterna!

## Vi producerar lokalt

Vi producerar el i kraftvärmeverken Filbornaverket och Västhamnsverket och genom våra fem vindkraftverk. Den närproducerade elen räcker till ett års matlagning, tvätt, belysning, apparater och inomhusladdning för ungefär 26 500 familjer under ett helt år!

## ÖRESUNDSKRAFTS ELPRODUKTION (GWh)

|                    | 2020 | 2019 | 2018 | 2017 | 2016 |
|--------------------|------|------|------|------|------|
| El från kraftvärme | 103  | 170  | 209  | 166  | 178  |
| El från vindkraft  | 29,5 | 28   | 25   | 27   | 9    |

Den lägre elproduktionen från kraftvärme (samtidig el och värmeproduktion) beror på mildt väder under året och prioritering av fjärrvärme i andra produktionsanläggningar.

## INMATAD ENERGI OCH FÖRLUSTER I ÖRESUNDSKRAFTS ELNÄT (GWh)

|                | 2020 | 2019 | 2018 | 2017  | 2016  |
|----------------|------|------|------|-------|-------|
| Inmatad energi | 2093 | 2013 | 2155 | 2 161 | 2 199 |
| Förluster      | 65,4 | 61   | 69   | 70    | 70    |
| Procent %      | 3,12 | 2,88 | 3,17 | 3,23  | 3,17  |

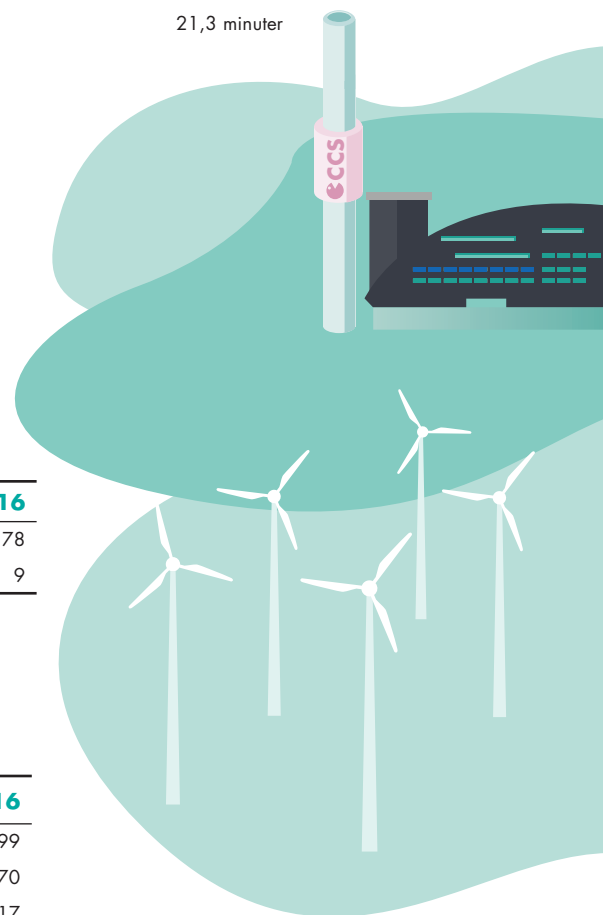
# 13 000

Energiförlusterna i våra elnät motsvarar hushållselen för omkring 13 000 villor under ett helt år.



## AVBROTT PÅ ELNÄT

|      | Avbrottsminuter per kund |
|------|--------------------------|
| 2020 | 12,8 minuter             |
| 2019 | 21,5 minuter             |
| 2018 | 40,7 minuter             |
| 2017 | 12,8 minuter             |
| 2016 | 21,3 minuter             |









# Värm dig hållbart

Visst är det härligt att komma hem och mötas av värmen i dörren en kall vinterdag. Lika härlig är den varma duschen efter löprundan. Det är saker som de allra flesta av oss tar mer eller mindre för givna. På Öresundskraft ägnar vi mycket tid åt att fortsätta utveckla redan klimatkloka lösningar som gör att vi kan tillgodose grundläggande behov, fast på ett mer hållbart sätt. Ett sätt är fjärrvärmen.

Det varma gröna\* vattnet ser till att det är varmt och skönt i hem och på arbetsplatser och att det finns varmvatten i kranar och duschar. Förr i tiden användes kol och olja för att värma upp många hem, och det förorenade luften i staden. Fjärrvärmen är den absoluta motsatsen, för genom den fick vi både bättre luftkvalitet och ett minskat tryck på miljön.

Det varma fjärrvärmevattnet pumpas runt i stora ledningar i marken och när det når våra kunder växlas värmen över till kundernas egna system med värmeväxlare. Idag används fjärrvärme till mycket. Från att värma upp bostäder och skolor till att hålla flygplanen i Ängelholm varma och Olympias fotbollsplan i Helsingborg grön. Dessutom används den till att producera fjärrkyla.

## Återvunnen värme – en ren vinst för mänskligheten

Fjärrvärmen i Helsingborg består till 99,7 procent av återvunnen och förnybar energi. I Ängelholm är motsvarande siffra 99,5 procent. Trots det är vi inte nöjda ännu. Vårt mål är att nå 100 procent till 2024!

I Ängelholms värmeverk bränner vi främst returträ, till exempel krossat skräpvirke och trasiga trämeblar som lämnats på återvinningsgårdar. Nu har vi även ansökt om ett nytt miljötillstånd för förbränning av tryckimpregnerat trä, som ju inte kan återanvändas till annat. I Helsingborg kommer värmen främst från restvärmen från företaget Kemira och från förbränning av restavfall. Alltså det som blir över efter källsortering av sopor. På vintern kommer värmen även från förbränning av träpellets.

Under de senaste åren har vi i flera av våra anläggningar bytt ut den fossila oljan för uppstart och reservproduktion mot förnybar olja.

Nu är andelen fossil olja mindre än 1 procent av all energi till fjärrvärmeproduktionen.

Den procenten arbetar vi hårt för att nolla.

Samtliga anläggningar har såklart de miljötillstånd som krävs och inga allvarliga driftstörningar har inträffat under året som gått. Om du vill veta mer om hur anläggningarnas miljöuppföljning görs i detalj hittar du det i de lagstadgade miljörapporterna.

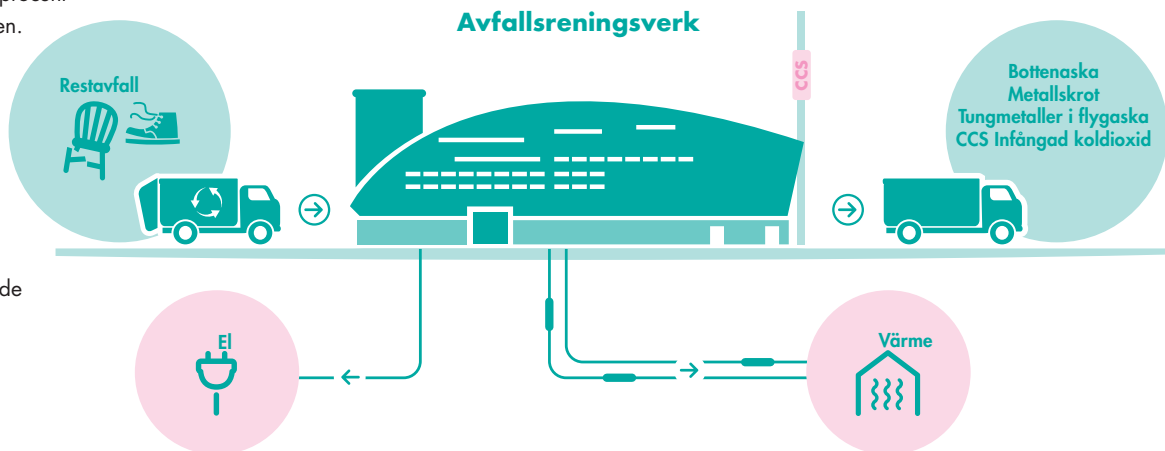
# 100%

Vårt mål är att nå 100 % återvunnen och förnybar energi i fjärrvärmen till år 2024.

På Filbornaverket hanterar och behandlar vi restavfall från hushåll och industri, producerar fjärrvärme och el.

Restavfall är det som blir över efter källsortering. Att avfall källsorteras och lämnas till återvinning är superviktigt för att vi ska kunna få kretsloppet att snurra runt. Att strunta i källsortering och lägga allt i restavfall gör att värdefulla saker och material inte kan användas igen utan nya råvaror måste tas i anspråk för att göra nya produkter. Helt i onödan. I restavfallet och till Filbornaverket ska bara sådant hamna som inte går att göra något annat med.

När exempelvis färg och plastprodukter (som alla innehåller olika kemiska tillsatser) bränns frigörs en rad farliga ämnen som måste renas innan rökgaserna släpps ut genom skorstenen. Det handlar om att fånga in tungmetaller som kadmium, kvicksilver, arsenik, bly och krom. Den flygaska som blir resultatet tas om hand och deponeras på ett säkert och kontrollerat sätt. Nu arbetar vi också för att verket ska få möjligheter för koldioxidinfångning och lagring (CCS).



\*Vi tillsätter färgämne till vattnet för att lättare kunna upptäcka eventuella läckage på fjärrvärmeledningar.



### Fullskalig koldioxidavskiljning

Ett av våra hållbarhetsmål är att förse Filbornaverket med så kallad CCS-teknik för fullskalig koldioxidavskiljning senast år 2025, för såväl fossil som biogen CO<sub>2</sub> (totalt 200 000 ton/år). Den fossila koldioxiden kommer främst från plast i avfallet, och den biogena från trä, papper och andra förnybara material.

Du och ditt företag kan tillsammans med oss vara med och driva utvecklingen mot koldioxidavskiljning genom att teckna ett miljötillägg som vi kallar Fjärrvärme Guld. Ju fler vi blir som investerar i projekt som leder till att vi minskar klimatavtrycket, desto snabbare når vi målet. Och redan idag kan alla enkelt hjälpa till genom att minimera användningen av fossil plast och återvinna så mycket som möjligt.

### Utmaningar är till för att lösas

Under 2019 inledde vi en förstudie. Där utvärderar vi befintlig teknik för CO<sub>2</sub>-avskiljning, alternativ för transport av infångad CO<sub>2</sub>, lagringsmöjligheter samt hur en affärsmodell för hela logistikkedjan kan byggas upp. Vi tittar också på vilka investeringsstöd som finns för att stötta implementeringen av CCS-teknik på en mellanstor anläggning som Filbornaverket. Under 2020 har vi genomfört en designstudie för avskiljning och förvätskning av CO<sub>2</sub> på Filbornaverket tillsammans med en extern konsult. Vi har tittat på alternativa processlösningar och hur investerings- och driftkostnaderna för dessa ser ut. Vi har även tittat på olika transportlösningar där CO<sub>2</sub> i gas- och vätskeform är möjliga alternativ.

Utmaningar är till för att lösas brukar man säga, och faktum är att vi möter några sådana

på vägen. Ett är de stora investeringskostnaderna. Ett annat är ett antal juridiska och politiska hinder som måste lösas innan den fullskaliga avskiljningen på Filbornaverket kan bli verklighet. Idag finns ännu ingen modell för svensk investeringsstöd på plats och inte heller någon lösning för lagring av svensk CO<sub>2</sub> som har fått accept.

Under hösten 2020 har vi ansökt om bidrag från EUs Innovationsfond. Nu håller vi tummarna för ett positivt svar, och förhoppningen är att det svaret kommer under inledningen av 2021. Under första kvartalet 2021 kommer vi att summera förstudien och presentera en plan för fortsatt arbete mot målet med fullskalig anläggning på plats 2025.

### Avfall från Italien

Under året har vi tittat på möjligheterna att ta emot vissa typer av farligt avfall från Italien. Brexit och pandemin har skapat en minskad efterfrågan från brittiska och norska kunder och vi behöver därför bredda kundunderlaget geografiskt. Den affärsmässiga grunden för att söka italienska kunder handlar dels om Filbornaverkets nya miljötillstånd som ger oss möjlighet att ta emot farligt avfall, och dels en god betalningsvilja från italienskt håll för att få avfallet omhändertaget på korrekt sätt. Historiskt har hanteringen av avfall i Italien varit förknippad med kriminell verksamhet. Därför inledde vi tillsammans med PwC en granskning och sällning av alla tänkta samarbetspartners. Parallellt analyserade vi konsekvenserna för klimatpåverkan tillsammans med Profu och kunde konstatera att åtgärden var godtagbar i ett systemperspektiv. Under vägen höll vi styrelse, viktiga kunder och Helsingborgs miljöförvaltning informerade.

vårt  
att veta

Genom CCS-tekniken kan man skilja koldioxid från rökgaserna så att mängden koldioxid i luften och atmosfären inte ökar. Negativa utsläpp betyder att biogen koldioxid, alltså den som redan finns i de naturliga kretsloppen i atmosfären, fångas in utan att släppas ut igen. Vid Filbornaverket består rökgaserna av både fossil och biogen koldioxid och vi avser bygga en fullskalig anläggning för samtliga av dessa utsläpp. Något som skulle bidra till att ytterligare öka minusutsläppen är att mängden fossil plast i avfallet minimeras, eller allra helst helt försvinner. Därför är det självklart för oss att stötta Helsingborgs stads målsättning – 2035 ska fossil plast i restavfallet vara ett minne blott.

## MILJÖVÄRDE FJÄRRVÄRME HELSINGBORG

|  | 2020  | 2019  | 2018  | 2017  | 2016  |
|--|-------|-------|-------|-------|-------|
| Primärenergifaktor                       | 0,08  | 0,07  | 0,07  | 0,10  | 0,10  |
| Klimatpåverkan g CO <sub>2</sub> ekv/kWh | 71    | 50    | 48    | 49    | 38    |
| Andel fossilt bränsle                    | 0,3 % | 0,2 % | 0,3 % | 0,4 % | 0,4 % |

Om ditt avfall energiåtervinnas i Filbornaverket är scope 3 utsläppet från avfallsbehandlingen 433 g CO<sub>2</sub>/kg avfall.

## MILJÖVÄRDE FJÄRRVÄRME ÄNGELHOLM

|  | 2020  | 2019  | 2018  | 2017  | 2016  |
|--|-------|-------|-------|-------|-------|
| Primärenergifaktor                       | 0,14  | 0,14  | 0,13  | 0,13  | 0,13  |
| Klimatpåverkan g CO <sub>2</sub> ekv/kWh | 13    | 14    | 13    | 12    | 22    |
| Andel fossilt bränsle                    | 0,5 % | 0,7 % | 0,6 % | 0,3 % | 0,2 % |

Kontakta oss om du vill ha värdena uppdelad för redovisning i enlighet med scope 1-3 i Green House Gas Protocol.



LINA HOFFERT  
AVDELNINGSCHEF  
PROJEKT OCH FÖRBÄTTRING  
ÖRESUNDSKRAFT

# DET ÄR INGA SMÅ FRÅGOR SOM ENERGI- BRANSCHEN STÅR INFÖR



Foto: Johan Lilja

*"2025 är ambitionen att erbjuda fjärrvärme utan fossila koldioxid utsläpp. När vi under 2022 byter brännarsystem på Västhamnsverket så är all fossil olja ersatt på Öresundskrafts huvudanläggningar. Det som då återstår är fossil plast i avfallet som energiåtervinns på Filbornaverket", säger Lina Hoffert som är avdelningschef på Projekt & Förbättring på Öresundskraft.*

Vid årsskiftet 2019/2020 startade Öresundskraft en förstudie för att titta på möjligheterna att implementera koldioxidinfångning, Carbon Capture & Storage (CCS), på Filbornaverket. "Det är ett fantastiskt innovationsprojekt där vi kan vara bland de första i Sverige att fånga in, transportera och lagra koldioxid. På så sätt hjälper vi Helsingborgs Stad att nå klimatmålet om klimatneutralitet 2035", säger hon.

Tekniken för CCS finns redan tillgänglig, men arbetet med att hitta en processlösning för att implementera infångningen på ett så process-effektivt sätt som möjligt pågår just nu på Öresundskraft.

"Sedan finns det flera politiska och juridiska hinder i vägen idag. Även den höga investeringskostnaden är en utmaning. Ett svenskt investerings-

stöd för CCS finns exempelvis inte på plats, men förhoppningen är att det ska finnas inom en snar framtid. Under den tiden kan vi utreda vilken teknik som vi ska ha så att vi snabbt kan vara igång när det är dags", säger Lina.

## De sista pusselbitarna på plats

Inom avdelningen Projekt & Förbättring ansvarar man för samtliga ombyggnads- och utvecklingsprojekt på Öresundskrafts produktionsanläggningar. Lina berättar att en modernisering av Västhamnsverket pågår, och det arbetet har varit igång under de senaste två åren. "Vi automatiserar verksamheten och byter ut gammal utrustning. Just nu sätter vi de sista pusselbitarna på plats för att bli helt fossilfria".

Avdelningen har även ansvar för ständiga förbättringar inom organisationen med fokus på att utveckla processer för daglig styrning, avvikelsehantering och identifiering av förbättringar i det dagliga arbetet.

"Att tillsammans med mina kompetenta kollegor få möjligheten att strukturera processer för att takta med branschens snabba utvecklingstakt är fantastiskt. Det är en hisnande snabb utveckling där vi står inför flera utmaningar som effektbrist och klimatutmaningar. Det är inga små frågor som energibranschen står inför, så det känns fint att Öresundskraft arbetar hårt för att vara en del av lösningen", avslutar Lina.







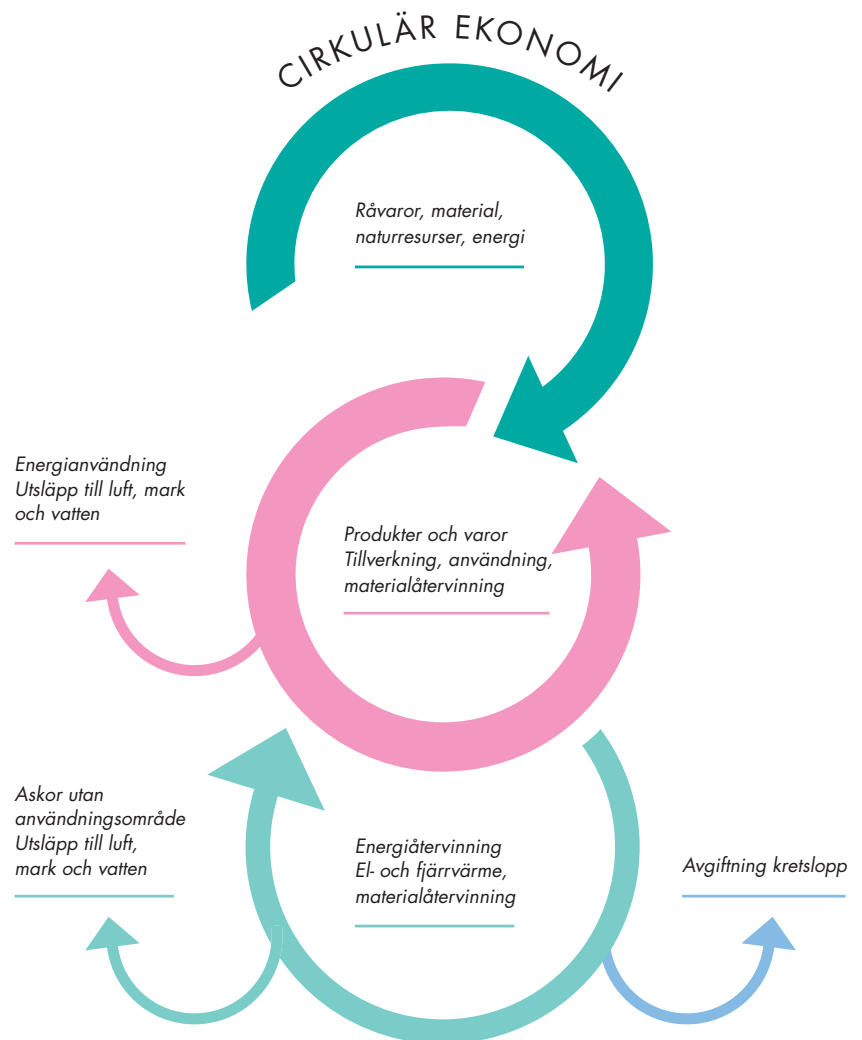
### Energiåtervinning är klimatklokt på riktigt

Ett slutet kretslopp är drömmen och visionen för en cirkulär ekonomi. Där är vi inte, men tillsammans kan vi göra mycket mer för att få kretsloppet att snurra på. Under 2020 såg vi till att ungefär 1 751 ton metaller återvanns. Det är ungefär en femtedel av metallinnehållet i Eiffeltornet!

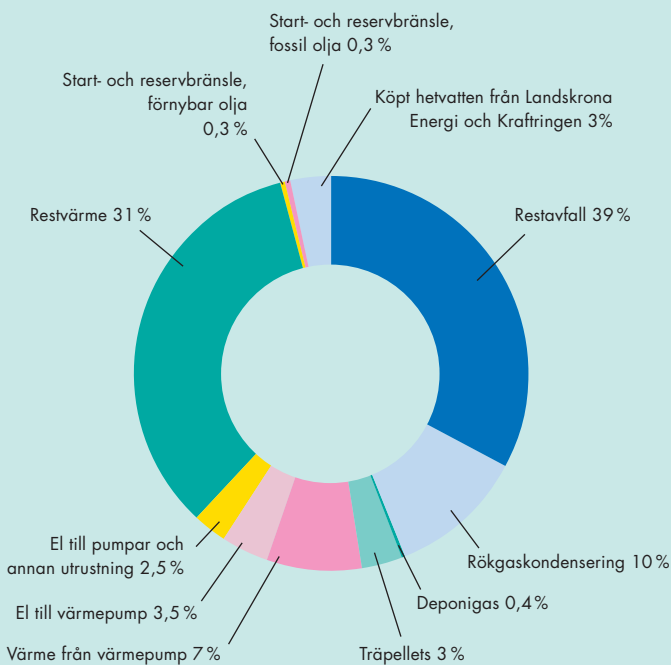
Det fasta materialet som kommer ut i botten på förbränningsugnen, ungefär som askan i en vedkamin, kallas för bottenaska. Vid Filbornaverket består den i huvudsak av slagg och metallskrot i olika former. I bästa fall skulle metallen källsorterats och tagits tillvara av tidigare "ägare" och inte alls hamnat i Filbornaverket, men går trots det inte till spillo utan återvinns.

Det kvarvarande slaggruset används som täckmaterial inom NSR:s återvinningsanläggning. Forskning pågår för att kunna använda bottenaska som exempelvis förstärkningslager under vägar, parkeringsplatser och andra asfaltytor istället för nytt grus och bergkross.

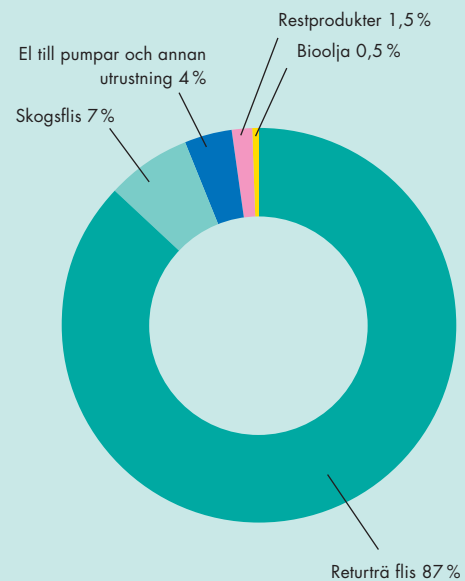
Energiåtervinning är en del av den cirkulära ekonomin. Att minimera förlusterna i varje steg och minimera användandet av ursprungliga resurser är klimatklokt på riktigt.



### BRÄNSLEFÖRDELNING FJÄRRVÄRME HELSINGBORG

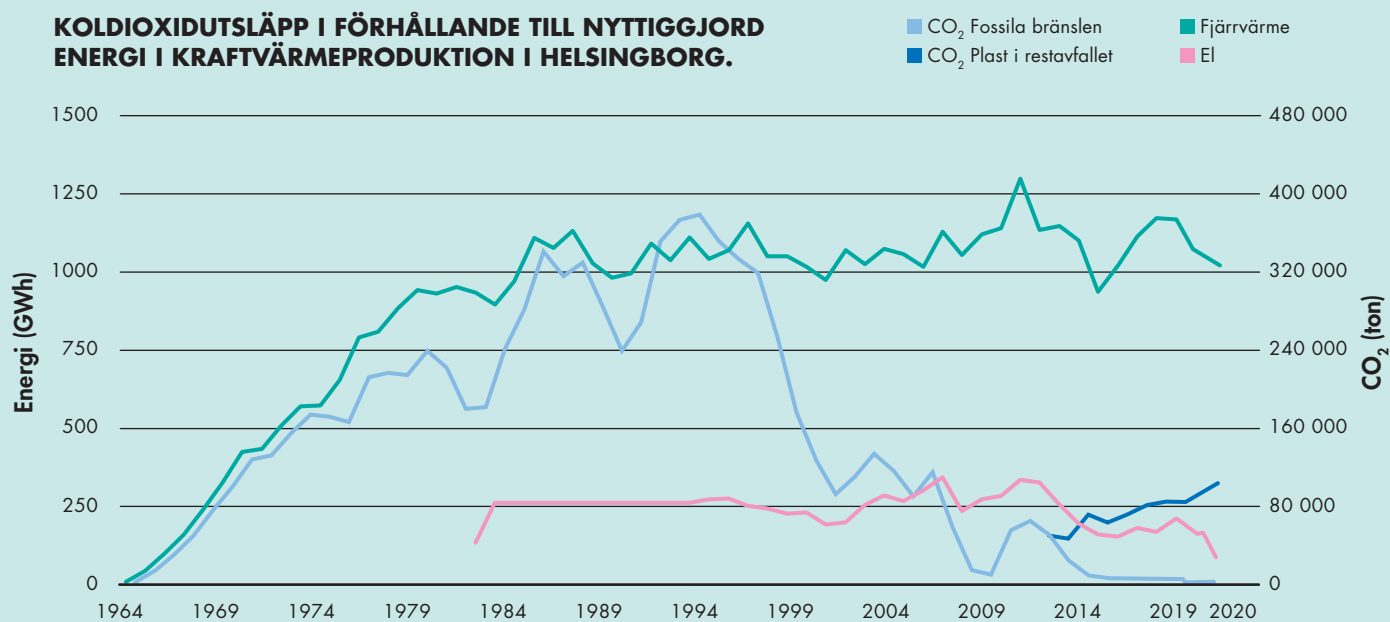


### BRÄNSLEFÖRDELNING FJÄRRVÄRME ÄNGELHOLM





## KOLDIOXIDUTSLÄPP I FÖRHÅLLANDE TILL NYTTIGGJORD ENERGI I KRAFTVÄRMEPRODUKTION I HELSINGBORG.



### ASKOR 2020

|                  | Typ av aska                    | Ton    |
|------------------|--------------------------------|--------|
| Filbornaverket   | Bottenaska                     | 41 635 |
|                  | Flygaska                       | 8 053  |
|                  | Brännskrot                     | 1 751  |
| Västhamsverket   | Bränslerest till omförbränning | 196    |
|                  | Flygaska till skogsgödning     | 61     |
|                  | Övriga askor                   | 62     |
| Åkerslundsverket | Bottenaska                     | 1 498  |
|                  | Flygaska                       | 1 850  |

### MOTTAGET AVFALL VID FILBORNAVERKET

| År          | Mottaget avfall    | Varav utländskt   |
|-------------|--------------------|-------------------|
| <b>2020</b> | <b>221 205 ton</b> | <b>24 300 ton</b> |
| 2019        | 199 942 ton        | 31 000 ton        |
| 2018        | 199 968 ton        | 29 000 ton        |
| 2017        | 198 265 ton        | 34 300 ton        |
| 2016        | 197 935 ton        | 29 700 ton        |

Utländskt restavfall har tagits emot från England, Norge och Tyskland.

Foto: Freddy Billqvist







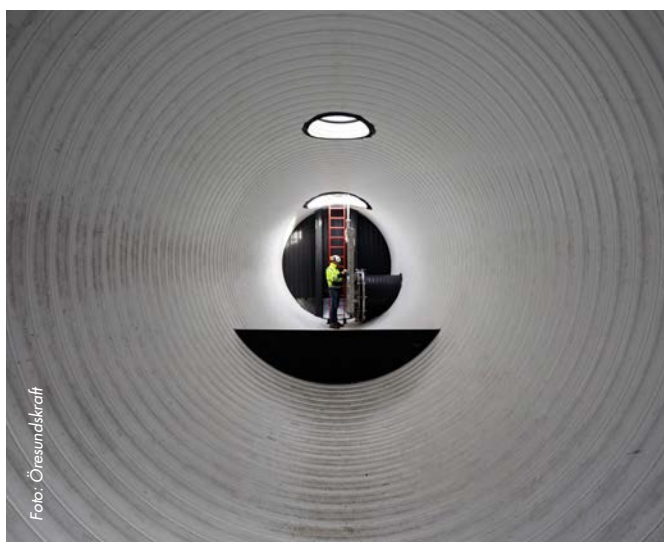
# Skön svalka för industri och kontor

Hur får man skön svalka i butiker, på kontor, konferensanläggningar och hotell utan stora avtryck i miljön? Ett sätt är den coola fjärrkylan. Något som många av våra företagskunder använder för att skapa skönt inomhusklimat i sina fastigheter eller i tillverkningsprocesser som kräver kylning. Precis som fjärrvärme är det vatten som pumpas runt, men nu handlar det istället om kallt vatten.

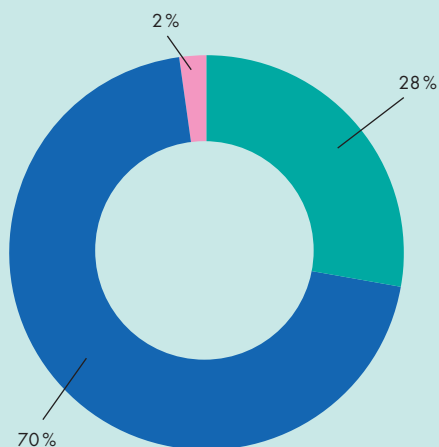
## Fjärrkyla är återvunnen energi

Kallt havsvatten, en fjärrvärmedriven absorptionskylmaskin och eldrivna kylmaskiner är det som krävs för att fjärrkyla ska bli verklighet. Det är ett smart sätt att återvinna energi och ersätta fastigheters kylmaskiner och minska elanvändningen och läckage av köldmedia.

Fjärrvärmen är en cool gynnare av fjärrkyla. Genom att absorptionskylan drivs av fjärrvärme som annars skulle kyls bort, skapar inte detta produktionsätt några ökade utsläpp av växthusgaser från energisystem. Alltså inte någon ökad klimatbelastning. Utsläppen för den fjärrvärme som används för att producera fjärrkyla fördelar vi bokföringsmässigt till fjärrkylan, i det här fallet motsvarar det 93 % av fjärrkylans utsläppsfaktor. 2019 var det första året som vår nya absorptionskylmaskin var i drift ett helt år, därav att utsläppsfaktorn numera är högre.



## FJÄRRKYLA PRODUKTION



- Fjärrvärmedriven absorptionskyla
- Eldrivna kylmaskiner
- Frikyla från havet

Det milda vädret med relativt höga vattentemperaturer har medfört låg produktion av fjärrkyla från havet.

## MILJÖVÄRDE FJÄRRKYLA

|   | 2020  | 2019  | 2018  |
|---|-------|-------|-------|
| Primärenergifaktor                        | 0,26  | 0,23  | 0,26  |
| Klimatpåverkan* g CO <sub>2</sub> ekv/kWh | 75*   | 71    | 20    |
| Andel fossil kol, olja, gas               | 0,3 % | 0,3 % | 0,1 % |

\*Se text ovan för beskrivning av klimatutsläppens ursprung.







# Transporter som jackar in i framtiden



Transportsektorn måste bli klimatneutral och det finns bara ett sätt – att bryta beroendet av fossila bränslen nu. Eldrivna bilar, färjor, bussar och cyklar är tydliga exempel på att vi med hjälp av ny teknik och smarta innovationer är en bit på väg, men det räcker inte. Vi är taggade och vill öka tempot, och vi tänker börja nära. Genom att utveckla lösningar som ger de mindre, lokala distributionsbilarna möjlighet till eldrift, börjar vi i liten skala och samlar på oss både kunskap och erfarenhet. Den kan vi i samarbete med andra använda i utvecklandet av en mer storskalig lösning för de tyngre transporterna.

## Tillsammans ska vi ladda Sverige

Vi är en av tre delägare i Bee Charging Solutions som är en av Sveriges ledande laddoperatörer för elbilar. Där är vi, tillsammans med våra partners Jämtkraft och Tekniska verken i Linköping, med och driver omställningen på riktigt. För genom Bee's laddare hemma, på jobbet, på köpcentret och längs vägen gör vi det enklare att ladda hållbart - för privatpersoner, företag och offentlig verksamhet.

I Bee's publika laddnätverk i Sverige fanns vid årets slut 1900 laddpunkter (men vi laddar för att öka). Du hittar de enkelt med hjälp av Bee's app. Och vi märker tydligt efterfrågan, under 2020 ökade antalet nytillkomna kunder med mer än 100 %. I Sverige finns totalt ca 11 500 laddpunkter på 2 350 allmänna laddplatser.

I februari 2021 tillkännagavs att Bee's ägare Öresundskraft, Jämtkraft och Tekniska verken i Linköping har ingått partnerskap med det internationella företaget Statkraft. Detta innebär att Bee nu blir en del av Statkrafts engagemang för elbilsladdning i Europa under varumärket Mer.



Foto: Helene Elving, Öresundskraft

## Helsingborgskraft – samarbete som skapar ringar på vattnet

Fler och fler elfordon rullar på våra vägar, och vi vill vara med och visa vägen framåt. Ett exempel på att vi redan gör det är projektet Helsingborgskraft. I ett samarbete med Helsingborgshem fick både deras hyresgäster och andra helsingborgare tio nya laddplatser i staden. Projektet startade i början på 2019 och i mars 2020 var alla tio laddoaser i drift.

Vårt utvecklingsprojekt med Helsingborgshem har gett oss nyttig kunskap om vad som är viktigt för de som bor i lägenhet och vill ha nära och enkel laddning till sin bil. Det tar vi med oss in i nästa samarbete med Helsingborgshem när vi utvecklar framtida laddlösningar som fortsätter att matcha behovet som de boende har. Ett smart sätt att sikta mot framtiden tillsammans med kunderna och skapa nytta för både klimat och människa.

## BRF Ryttmästaren skaffade laddlösning via Öresundskraft

I en mysig stadsdel i norra Helsingborg ligger Bostadsrättsföreningen Brf Ryttmästaren. Med sina 179 lägenheter och flertalet lokaler fördelade på flera bostadshus är det alltså en relativt stor förening. "Att skaffa laddstation är en prisvärd framtidssatsning som skapar värde för våra medlemmar" säger ordinarie styrelseledamot Jan Rasmusson.

Idag har Ryttmästaren totalt 4 laddplatser. "Laddstolparna kommer från laddlösningföretaget Bee som också tar hand om allt administrativt arbete åt oss. Det innebär

till exempel att de tar hand om utfärdandet av laddbrickor, underhåll, support och fakturerar den enskilde användaren. Det känns tryggt och fungerar jättebra."





# ÖRESUND

## Om oss

Vi ser till att ungefär 125 000 kunder får tillgång till el, fjärrvärme, biogas, naturgas, fjärrkyla, energitjänster, bredband och stadshubb för IoT. Varje sekund dygnet runt. Vårt uppdrag från vår ägare Helsingborgs stad är att se till att tillgången av energi och datakommunikation matchar behovet från alla våra kunder. Vi är en stabil partner för en stad som vill växa hållbart och långsiktigt, och vi är miljö- och kvalitetscertifierade enligt ISO 14001 och ISO 9001. Externa och interna revisioner, bland annat gällande policys, genomförs varje år. Ansvaret för de övergripande målen och prioriteringarna i vår verksamhet ligger hos vår koncernledning. De ansvarar även för hållbarhetsarbetet där vår vd är ytterst hållbarhetsansvarig. I vår strategi "En hållbar verksamhet 2018 – 2022" har vi satt upp tydliga mål. Helsingborgs stad har, precis som vi, höga ambitioner när det gäller smart energianvändning och tillsammans arbetar vi för att minska vårt klimatavtryck lokalt. Målen och vägen dit finns tydligt beskrivna i stadens "Klimat- och energiplan", där vissa delar även har tagit plats i vår hållbarhetsstrategi och den nya övergripande strategin "En plan för en planet".





# NÄRSKR

**135 st**

Medarbetare är kvinnor.



**291 st**

Medarbetare är män.

Praktikanter: **12**  
Skapande sommarjobb: **8**  
Ord. sommarjobb: **8**

Praktik som lett till anställning: **0**  
Introduktionsjobb/nystartsjobb: **1**  
Mentor: **1**





**Vi är en stolt  
ambassadör  
vår region**



Vi tycker att det är fantastiskt att få vara med och utveckla regionen tillsammans med partners, kunder, medarbetare och föreningsliv. Att få lösa de globala utmaningarna lokalt – eller som vi kallar det #tillsammansför17. Under 2020 har vi arbetat hårt för att stötta föreningar som har drabbats av den pågående pandemin.

Alla har drabbats på ett eller annat sätt, från inställda turneringar, matcher och träningar till läger och andra aktiviteter som man har tvingats skjuta på framtiden. Redan i mars tog vi kontakt med föreningarna som vi samarbetar med och gav tips och råd på hur de skulle planera för olika scenarion. Samtidigt breddade vi vårt stöd till andra föreningar. Alltifrån ekonomisk stöttning, volontärstid, andelar i Solar Park till träningsvästar, matchtröjor och vattenflaskor. Tillsammans med Hittarps IK startade vi också en hubb till hållbarhetskonferensen: A Sustainable Tomorrow. Ett arbete som nu fortsätter in i framtiden.

### Fotbollen behöver fler tjejer

“Fler flickor, spela längre” är målet för ett av våra samhällsengagemang. Tillsammans med Helsingborgs IF vill vi få fler tjejer att börja spela fotboll och fortsätta längre. Nu kan vi se att satsningen på flick- och damfotboll börjar ge resultat, och det värmer lite extra i hjärtat. Under slutet av året var omkring 40 flickor i träning, och de allra flesta hade aldrig tidigare varit med i någon förening. Ett betydande steg framåt för fotbollen!

Genom att aktivera fler ungdomar och minska utanförskap vill vi få fler att må bättre. En av aktiviteterna är att vi tillsammans med Helsingborgs basket anordnar “nattbasket”. I Ängelholm samarbetar vi med Rögles Grönvit Hållbarhet och anordnar streethockey i olika delar av staden.

### 17 viktiga timmar

Ett “tillsammansför17”-sätt att bidra till regionen är att varje medarbetare hos oss har möjlighet att använda 17 timmar av sin arbetstid per år på volontärsarbete. 2020 har ju varit ett minst sagt ovanligt år, så det har varit svårt att hålla balans på å ena sidan hjälpa till, å andra sidan undvika risk för att medarbetare smittas av Covid och därmed riskerar att sprida smittan vidare inom arbetsplatsen. Trots det har vi ändå lyckats med en hel del. Vi har handlat mat till utsatta grupper i både Helsingborg, Höganäs och Ängelholm och vi har varit läxhjälp tillsammans med Drivkraft Helsingborg. Totalt har vi volontärsarbetat 45 timmar under detta märkliga år. Timmar som kommer att bli många fler när pandemin väl har släppt taget.

### Fokus för vårt samhällsengagemang är:

- Barn och ungdomar
- Utbildning
- Energi, naturresurser och klimatförändring
- Möjligheter för den digitala infrastrukturen att användas för social innovation
- Minska olika slags utanförskap och verka för inkludering i arbetslivet och föreningslivet



Foto: Öresundskraft

# 4 500

Under läsåret 2019-2020 deltog totalt 212 grupper med totalt 4 200 i undervisningen.

### Vi utbildar för framtiden

Det är våra barn och ungdomar som är framtiden, och just därför är miljöundervisningen i skolorna så viktig. Genom Helsingborgs satsning Miljöverkstaden får fler barn och unga lära mer om miljö och klimat, och genom oss får de som går i årskurs 1, 6, 8 och 9 i nordvästra Skåne undervisning kring energi, avfall och elsäkerhet. På olika nivåer får de kunskap om hur olika energislag påverkar miljön och hur man kan använda energin i hemmet smartare för att minska sin klimatpåverkan. Eleverna får också testa solceller, vindkraftverk och fjärrvärmväxlare och kombinera teori med praktik. Under läsåret 2019-2020 deltog totalt 212 grupper med totalt 4 200 elever i undervisningen.

### Ett mycket speciellt år

Under den globala pandemin har många verksamheter mött en helt ny och förändrad verklighet. Näringslivet som är så viktigt för att hjulen ska snurra i vår region har tvingats ställa om till en tuffare vardag. Vi ville medverka till att mildra konsekvenserna och agerade snabbt när pandemin bröt ut. Vi startade ett internt kreditforum som säkrar koncernens intäkter och affärer men också stöttar i grunden stabila företag som har haft svårt att klara av sina betalningar p g a pandemin. Det tvärfunktionella arbetet i Kreditforum har lett till att kunderna har fått snabba svar samtidigt som det har gett oss en större kundkännedom. Vi har även tidigare lagt våra betalningar för att våra samarbetspartners ska kunna behålla kortsiktig betalningsförmåga och likviditetsflöde under detta mycket ovanliga år.




**Nettoomsättning**

2 516 Mkr (2 708 Mkr)

**Avkastning**

8,4 % (10,8%) på sysselsatt kapital

**Soliditet**

55,5 % (51,1 %)

**Koncernbidrag**

120 Mkr (170 Mkr)

Siffror inom parentes avser 2019

**FÖRSÅLDA ENERGIVOLYMER (GWh)**

|              | 2020         | 2019         | 2018         | 2017         | 2016         |
|--------------|--------------|--------------|--------------|--------------|--------------|
| El           | 1 428        | 1 516        | 1 647        | 1 858        | 2 118        |
| Fjärrvärme   | 959          | 1 002        | 1 049        | 1 065        | 1 061        |
| Fjärrkyla    | 12           | 14           | 14           | 9            | 11           |
| Gas          | 184          | 216          | 236          | 275          | 289          |
| <b>Summa</b> | <b>2 583</b> | <b>2 748</b> | <b>2 973</b> | <b>3 207</b> | <b>3 479</b> |

**Vi ska se ut som samhället gör**

Vi arbetar för ökad jämställdhet och mångfald. Det gör vi överallt där vi kan påverka – som när vi rekryterar. Det är enkelt, för vi är helt övertygade om att olika är bäst för både utveckling och trivsel. Alla från alla delar av Öresundskraft arbetar för för nolltolerans mot all kränkande särbehandling och våra ledare ska gå i spetsen. I vår pulsmätning tar vi pulsen på att det vi strävar efter – mångfald, inkludering, likabehandling och jämställdhet – är verklighet för varje medarbetare. Precis som vi gör i vår årliga uppföljning av det systematiska arbetsmiljöarbetet. Vi säger också "hej och välkommen!" till examensarbetare, praktikanter eller till de som just nu står en bit från arbetsmarknaden.

**Under 2020 främjade vi både mångfald och jämställdhet**

Under året som gick välkomnade vi 82 nya kollegor till olika tjänster inom Öresundskraft. Av dem var det 4 medarbetare som fick nya tjänster internt. Vi fick även säga hej till 8 nya ledare – 6 av dem rekryterades externt och 2 tog steget internt. Inkludering i arbetslivet är en självklarhet för oss och vi vill därmed tillvarata de kvaliteter som en jämn könsfördelning och etnisk och kulturell mångfald kan tillföra verksamheten. I rekryteringar välkomnar vi alla ansökningar oavsett bakgrund och vi jobbar aktivt med att främja mångfald och jämställdhet i vår dagliga verksamhet med ett löpande likabehandlingsarbete. Av årets rekryteringar bidrog 12 tillsättningar till främjad mångfald och 18 tillsättningar till främjad jämställdhet.

**Träna på jobbet**

En timmes träning på arbetstid varje vecka och coaching som triggar oss att ge järnet. Vi kallar det "Hållbarathon" – ett initiativ som handlar om att skapa goda vanor för att må bättre än bara bra. Det är många som har hakat på och vi tänker fortsätta dela ut träningstimmar även under 2021.

**ANTAL MÅNADSAVLÖNADE VISSTIDS- OCH TILLSVIDAREANSTÄLLDA MEDARBETARE 2020-12-31**

| Åldersgrupp        | Antal | Andel (%) |
|--------------------|-------|-----------|
| Anställda <= 29 år | 21    | 8 %       |
| Anställda 30-49 år | 127   | 48 %      |
| Anställda >= 50 år | 115   | 44 %      |

**ARBETSMILJÖINCIDENTER**

|             | Risk-observation | Tillbud | Olycksfall* | Arbets-sjukdom |
|-------------|------------------|---------|-------------|----------------|
| <b>2020</b> | 66               | 58      | 9           | 2              |
| <b>2019</b> | 40               | 38      | 13          |                |
| <b>2018</b> | 3                | 92      | 11          |                |
| <b>2017</b> | 2                | 19      | 8           |                |
| <b>2016</b> | 6                | 24      | 9           |                |

2020 inkluderas rapportering för entreprenörer i riskobservation, tillbud och olycksfall varför siffrorna är högre jämfört med tidigare år.

\*Färdolycka inkluderas i olycksfall



## Lärdomar genom Aha, Oj och Aj

Vi har ett mål – noll arbetsrelaterade skador eller sjukdomar. Alla arbetsmiljöincidenter rapporteras in i interna system som Aha, Oj eller Aj för utredning och åtgärd. Ett arbete som kännetecknas av att dra lärdom av tidigare händelser så att samma typ av incident inte ska hända igen. Löpande under året arbetar vi med aktiviteter som ska öka insikten om hälsa och säkerhet hos oss på Öresundskraft. Dessutom kör vi utbildningar där vi lägger fokus på både frisk- och riskfaktorer så att alla har det "top of mind". Trygga och säkra arbetsplatser, goda arbetsvillkor och en bra balans mellan arbete och fritid är alla självklara ingredienser för en sund och hållbar arbetsplats. Det säger vår policy och det säger våra värderingar.

Vi tar ansvar för våra medarbetare, men delar också ett ansvar med de entreprenörer och konsulter som vi väljer att samarbeta med. Därför ser vi till att höga krav på arbetsmiljö och hälsa också stämmer överens hos våra partners. Det säkerställer vi genom våra avtal, som löpande följs upp av oss själva eller tillsammans med tredje part.

Vi har en pågående pandemi som har skakat om hela världen. Tidigt såg vi till att skapa nya rutiner för att minimera risken för smittspridning av Covid-19 hos oss. Självklart bevakar vi utvecklingen av pandemin och följer Folkhälsomyndighetens rekommendationer.

## Övergripande mål för vår arbetsmiljö:

- Välbefinnande med trivsel och delaktighet. Det skapar en effektiv verksamhet och hög kvalitet.
- Hög frisknärvaro – låg sjukfrånvaro – minska antalet arbetsskador.
- Nolltolerans vad beträffar mobbing och trakasserier.

Via vår medarbetarundersökning som vi kallar pulsning, via interna system för avvikelser och i den årliga uppföljningen av vårt systematiska arbetsmiljöarbete följer vi upp våra mål. De lokala arbetsmiljögrupperna och den övergripande arbetsmiljökommittén är forum för att ytterligare stödja och följa upp frågor runt vår arbetsmiljö.





## Policyuppföljning

### Arbetsmiljö och hälsopolicy

Öresundskraft ska vara en attraktiv arbetsgivare. Vi ska erbjuda arbetsplatser som är hälsofrämjande och säkra för såväl medarbetare som andra som vistas i vår arbetsmiljö eller utför arbete för vår räkning. Medarbetarnas hälsa, utveckling och arbetsglädje är en förutsättning för en framgångsrik verksamhet med hög kvalitet och lönsamhet.

**Resultat:** Se redovisning på sid 56-57.

### Fordonspolicy

Fordonspolicyn ska minimera den miljöpåverkan som uppstår genom fordonstransporter i företaget. Därför ska endast märken och bilmodeller som har möjlighet att drivas på el eller biogas väljas. För bruksfordon får i undantagsfall avsteg från miljökraven göras, om ett biogas- eller elfordon som klarar verksamhetens behov inte finns på marknaden.

**Resultat:** Se redovisning på sid 59.

### Inköspolicy

Inköspolicyn syftar till att vid all anskaffning åstadkomma en miljömässig, socialtisk och totalekonomiskt god, långsiktig och hållbar utveckling. All anskaffning av varor, tjänster, byggentreprenader och byggkoncessioner ska oavsett värde föregås av upphandling i enlighet med svensk lagstiftning och de grundläggande EG-rättsliga principerna.

**Resultat:** Under året har ett arbete för att skärpa hållbarhetskraven i upphandlingar fortsatt, ett relativt nytt fokusområde för oss på Öresundskraft. Policyn har också behov av översyn och fler åtgärder behövs för att stärka området ytterligare..

### Lönepolicy

Lönepolitiken ska skapa förutsättningar för att attrahera och behålla medarbetare med rätt kunskap och erfarenhet så att verksamheten kan bedrivas på bästa möjliga sätt. Den ska även bidra till att medarbetarna motiveras till utveckling, goda arbetsprestationer samt arbetsglädje. Medarbetarnas ansvar, leverans och mod är uttalade nycklar till företagets framgång.

**Resultat:** Varje år genomförs lönekartläggningar där eventuella avvikelser korrigeras.

### Miljöpolicy

Miljöpolicyn tar sin utgångspunkt i att Öresundskraft på affärsmässiga grunder ska tillgodose samhällets behov av datakommunikation och hållbar energi. Vi ska skapa förutsättningar för hållbar energianvändning, hållbara transporter samt användande av digital teknik för hållbara lösningar.

Vi utvecklar oss ständigt och har en hög kompetens inom miljö- och klimatfrågor hos våra medarbetare. Därtill är vi transparenta och har en öppen dialog kring den miljö- och klimatpåverkan som följer av våra produkter, tjänster och verksamhet.

Öresundskraft driver omställningen för att samhällets hållbarhetsmål, såväl lokala, nationella som internationella, ska nås.

**Resultat:** De väsentligaste resultaten och nyckeltalen redovisas i denna hållbarhetsredovisning.



Foto: Öresundskraft

### Policy mot mutor

Medarbetare ska arbeta för att tillvarata Öresundskrafts intressen av lönsamhet och god etik, så att misstanke om givande eller tagande av muta inte uppstår. Företagets kultur bygger på ansvar, förtroende och hög nivå på det professionella uppträdandet. Ingen inom Öresundskraft får nyttja sin ställning för personlig vinning på företagets, leverantörers eller kunders bekostnad utan alla ska verka för saktlighet och opartiskhet. Förhållandet till leverantörer av varor och tjänster samt andra samarbetspartners ska vara helt affärsmässigt och inte påverkas av ovidkommande hänsyn eller intressen, till exempel genom att ta emot otillbörliga gåvor eller förmåner från företag, organisationer eller privatpersoner som medarbetare har att göra med i tjänsten.

**Resultat:** Inga kända fall av avvikelser från denna policy har inträffat under 2020.

### Säkerhetspolicy

Öresundskraft bedriver samhällsviktig verksamhet inom energi- och kommunikationslösningar. Målet med säkerhetsarbetet är att säkerställa kontinuitet i prioriterade, samhällsviktiga åtaganden, att skydda människors liv och hälsa och att bidra till skyddet av Sveriges säkerhet. Att upprätthålla förtroendet för verksamheten och varumärket, skydd från miljöolyckor orsakade av verksamheten samt skydd av verksamhetens och kundernas egendom är också mål för säkerhetsarbetet.

**Resultat:** Öresundskraft bedriver ett systematiskt säkerhetsarbete i linje med säkerhetspolicyn.



## RISKER & RISKHANTERING

I företagets årsredovisning redovisas finansiella riskfaktorer såsom energiprisrisk, valutarisk, operationell risk med mera, liksom finansiell riskstyrning och riskhantering. Här nedan redovisas risker ur ett hållbarhetsperspektiv. Av skyddsskäl redovisas ej tekniska risker.

|                              | Väsentliga risker   | Riskhantering  |
|------------------------------|---|--|
| <b>Miljö</b>                 | Omfattande elavbrott som kan leda till miljöpåverkande utsläpp hos andra verksamheter.  | Omfattas av internkontrollarbetet  |
| <b>Socialt</b>               | Omfattande störning eller avbrott i energiförsörjningen, vilket kan medföra kris som hotar samhället.<br><br>Arbetsmiljöbrister i egen verksamhet eller hos entreprenör.  | Systematiskt säkerhetsarbete med syfte att skydda samhällsviktig verksamhet.<br>Krisberedskap med syfte att hantera och lindra konsekvenser av avbrott.<br>Systematiskt arbetsmiljöarbete.<br>Avtalsuppföljning, fältbesiktningar och stickprov. |
| <b>Personal</b>              | Kompetensförsörjning, bland annat tillgång till personal med rätt kompetens, brist på systemstöd att hantera kompetensförsörjningsprocessen och brist i kompetensöverföring vid förändring.<br>Allmänfarlig smittspridning. | Kompetensförsörjning/utvecklingsprocessen Employer Branding.<br><br>Krisberedskap och kontinuitetsplanering med pandemiplan.   |
| <b>Mänskliga rättigheter</b> | Medarbetare diskrimineras eller trakasseras   | Nolltolerans som mål, riktlinjer, plan för aktiva åtgärder, utbildning, dialog i team och enskilt med medarbetare.   |
| <b>Korruption</b>            | Otillbörliga förmåner eller påverkan.   | Policy mot mutor och kontroll av bisysslor. Misstanke om muta kan anmälas anonymt till Stadsrevisionen Helsingborgs stad.  |
| <b>Politisk risk</b>         | Styrmedel eller beslut som motverkar hållbarhetsintentioner.  | Genom fakta samt med Helsingborg och Ängelholm som exempel belysa konsekvenserna ur ett hållbarhetsperspektiv.   |

## Fossilfria resor och transporter är målet

Öresundskraft har 106 registrerade fordon varav 7 större transportbilar. Samtliga personbilar uppfyller kraven i fordonspolicyn om att vara el- eller gasdrivna och inga nya hybrider köps in. Öresundskrafts större transportbilar är dieseldrivna, vilket beror på att det inte har funnits fossilbränslefria alternativ som klarar verksamhetens behov. Beslut har fattats att gå över till att tanka dessa fordon med HVO, ett förnybart bränsle.

Under 2020 har pandemin medfört att bilresorna minskat betydligt då många möten skett digitalt istället. Körda mil i tjänsten med egen privatbil uppgick 2020 till endast 2 768 mil. Totalt minskade växthusgasutsläppen från egna biltransporter från 94 ton 2019 till 57 ton under 2020. Utsläppen från biltransporterna klimatkompenseras.

### Våra transporter och arbetsmaskiner

Vi arbetar kontinuerligt med att ställa uppföljningsbara krav på fossilbränslefria fordon för transporter som utförs åt Öresundskraft. Inom några befintliga avtal är det en tydlig målsättning att entreprenören ska gå över till fossilbränslefria transporter inom avtalstiden. Våra mål

att samtliga transporter ska bli fossilbränslefria innebär utmaningar, då utbudet för fossilbränslefria transporter hos den typ av entreprenörer vi anlitar är begränsat. Det kan minska möjligheten att få in anbud och innebära högre anbudspriser. Det återstår en hel del för att nå målet om fossilbränslefria transporter och vi fortsätter det arbetet. Dessutom har arbete även inletts för att arbetsmaskiner ska drivas fossilbränslefritt. Samarbete pågår inom Helsingborgs stad och dess bolag för att ta fram gemensamma krav till upphandlingar för fossilbränslefria arbetsmaskiner och transporter.

### Våra flygresor

Statistiken från tidigare år visar att tågresandet har ökat medan flygresandet har minskat. Detta är självklart positivt. Under 2020 har resandet på grund av pandemin till stor del ersatts av digitala möten. Hur stort behovet av tjänsteresande kommer att bli efter pandemin återstår att se. Det nuvarande målet är att till 2024 halvera utsläppen för flygresor till och från Stockholm jämfört med 2016. Mål och riktlinjer för resor behöver uppdateras utifrån den nya vardag som inträffar efter pandemin. Utsläppen från flygresorna klimatkompenseras.

## UTSLÄPP FRÅN FLYGRESOR

|   | 2020     | 2019     | 2018     | 2017     | 2016           |
|---|----------|----------|----------|----------|----------------|
| Koldioxidutsläpp från flygresor till och från Stockholm | 13,5 ton | 41,9 ton | 74,4 ton | 42,4 ton | 30,4 ton       |
| Koldioxidutsläpp från övriga flygresor                  | 9,7 ton  | 15,5 ton | 26,9 ton | 12,4 ton | 6,6 ton        |
| Antalet flyg km totalt                                  | 60 760   | 256 691  | 467 712  | 320 540  | 282 068        |
| Antalet tåg km totalt                                   | 32 447   | 159 728  | 99 466   | 48 954   | Uppgift saknas |



# Övergripande hållbarhetsmål



Tillsammans med Helsingborgs stad ska vi göra det möjligt att nå stadens ambitioner för hållbar energi och minskad klimatpåverkan. Målen är satta i stadens Klimat- och energiplan, och flera av dessa har vi tagit in i vår egen hållbarhetsstrategi och i vår nya koncernstrategi "En plan för en planet".

- Följer plan
- Osäkert om genomförandet är tillräckligt
- Genomförandetakten behöver öka

## Energi



# 100%

100 % förnybar elproduktion 2040.

Öresundskrafts bidrag är 5 vindkraftverk och el från lokal kraftvärme, samt möjliggörande av lokal förnybar elproduktion bland annat solceller.

Sid. 38-41

# CCS

På Filbornaverket är fullskalig CCS installerad senast 2025.

Förstudie pågår och projektet går enligt plan. Beslut om byggande av CCS kommer senare i projektet.

Sid. 44



Lokal produktion av solceller motsvarar 10 % av elbehovet 2035 för platsen Helsingborg.

Öresundskraft ska vara en möjliggörare för att uppnå solelsambitionen.

Sid. 40

# 100%

100 % återvunnen och förnybar energi i fjärrvärmens 2024.

99,7 % i Helsingborg 99,5 % i Ängelholm.

Sid. 43

## Energianvändning

Energianvändningen är 50 % mer effektiv\* år 2030, jämfört med 2005.

Primärenergianvändning\* för el och uppvärmning har minskat med 30 % till 2035 jämfört med 2016. (Helsingborg).

Per invånare är den totala primärenergianvändning\* (tillfört platsen Helsingborg) 29 % effektivare 2018 jämfört med 2005. Genom denna uppföljning omfattas båda ambitionerna. Återstår att bedöma om förbättringstakten är tillräcklig.

Sid. 26-27

\*Primärenergi är ett mått på hur mycket ursprunglig energi i form av naturresurser som används för att tillgodose vårt behov av energi. Primärenergianvändningen påverkas av effektiviseringar av slutlig energianvändning, vilket energislag som används och vilka bränslen som används i el- och värmeproduktion.



# Transporter, resor och arbetsmaskiner



## 80%

Koldioxidutsläppen från vägtrafik har minskat med 80 % till 2030, jämfört med 2010. (Helsingborg som geografisk plats).

*Öresundskraft bidrar genom att främja hållbara transporter och utveckla laddlösningar.*

Sid. 51



Samtliga av våra fordon är fossilbränslefria eller eldrivna 2020. Det gäller även fordon hos entreprenörer vi anlitar.

*Egna fordon är till största del fossilbränslefria. Vi har börjat ställa krav på fossilbränslefria transporter i strategiskt viktiga avtal. Arbetet fortsätter under 2021.*

Sid. 59



Utsläppen från flygresor till Stockholm har halverats under perioden 2016-2024. Utsläppen från övriga flygresor har minskat med en tredjedel under perioden 2016-2024.

*Under 2020 har resandet på grund av pandemin till stor del ersatts av digitala möten.*

Sid. 59



Samtliga arbetsmaskiner är fossilbränslefria eller eldrivna 2024. Det gäller även arbetsmaskiner hos entreprenörer vi anlitar.

*Svårighet med utbud på marknaden och kostnader.*

Sid. 59

# Konsumtion



## 2035

Ingen fossil plast i Helsingborgs restavfall 2035.

*En ambition vi delar med Helsingborgs stad men har liten rådighet över.*

Sid. 43-45

## 4%

Minska mängden aska i förhållande till nyttiggjord energi vid Filbornaverket med 4 % till 2024 jämfört med 2017.

*Målet redan uppnått.*

Sid. 47

## 30%

Öka andelen aska (samliga verk) som går till annan användning än sluttäckning och deponi med 30 % till 2024 jämfört med 2017.

*Andelen aska som går till annan användning än sluttäckning och deponi är 4 %, i samma nivå som tidigare år.*

Sid. 47



I upphandlingar ställs senast 2020 krav på källsortering och återvinning av avfall samt relevanta miljömässiga och sociala hållbarhetskrav på material inklusive kemikalier. Detta innefattar även avfall och material som för vår räkning hanteras av entreprenör.

*Ett relativt nytt fokusområde där vi inte kommit så långt ännu.*

Sid. 58



# VI UTMANAR GAMLA SANNINGAR



Vår ambition är att göra rätt på riktigt. Det ska genomsyra allt vi gör och märkas i allt vi säger. Vi ska stå upp för ett gott liv på en bärkraftig planet och driva på utvecklingen så att vi kan möta våra mål kring klimat och miljö. Självklart ska vi bana väg för elektrifiering, modernisering och omställning till ett effektivare energisystem. Lika självklart ska vi dela med oss av allt vi kan på vägen dit. Det är målet med vår strategi "En plan för en planet".



# VI SKA BÅDE HÖRAS, SYNAS OCH VARA OBEKVÄMA NÄR DET KRÄVS.

Vi ska både höras, synas och vara obekväma när det krävs. För vi kan energisystem och vi förstår hur systemet behöver utvecklas för att möta dagens och morgondagens utmaningar. Den erfarenheten och kunskapen ska vi dela, för det är en stor och viktig del av vårt samhällsuppdrag.

Vi är aktivisten som inte ger upp och rösten som vågar utmana den som säger; "det kommer inte att fungera". För om vi ska lyckas krävs det att vi vågar tänka nytt och se till att hela samhället kan funka tillsammans. Vi ska vara med och påverka hur vår framtida elmarknad ska fungera och vi tänker utveckla lösningar som ger tillgång till den effekt och energi som krävs för att kunna ställa om och komma vidare.

Vi ska vara kompisen man vänder sig till om man har frågor eller experten som kan ge stöd och support i snåriga situationer. Allt samarbete värt namnet börjar med goda relationer och en tydlig respekt för varandras kompetenser. Det är kärnan i vårt samarbete med staden, myndigheter,

näringsliv, fastighetsägare och privatpersoner. Vi behöver varandras unika kompetenser, för utmaningarna är så stora. Visst måste vi våga säga ifrån när något inte fungerar, men ännu viktigare är att vi samtidigt kan visa på möjliga lösningar. Att gnälla tar oss inte ett enda steg framåt, det gör däremot innovation, ny teknik, uppfinningsrikedom och en stor vilja att hjälpas åt.

Det är vi som måste göra det – du och jag och alla andra som bor på denna planet. Det duger inte att peka på någon annan som ska göra det åt oss. Inte som privatperson och inte heller som företag. Genom vår strategi "En plan för en planet" tänker vi inte på oss själva som ett energibolag. Nej, nu ser vi oss som en viktig del i något som är mycket, mycket större. Vi har ett ansvar för planeten och det ansvaret delar vi med dig och alla andra som lever här. Vi är i ett och samma team.



Hej där, vill du veta ännu mer om vårt hållbarhetsarbete och vilka underlag som ligger som grund för vår hållbarhetsrapport? Det är bara att kontakta vår hållbarhetsstrateg Cecilia Andersson som gärna svarar på dina frågor och diskuterar dina synpunkter.  
cecilia.andersson@oresundskraft.se

#### Öresundskraft

Box 642, 251 06 Helsingborg  
Besöksadress: Västra Sandgatan 4  
Växel: 042-490 30 00  
oresundskraft.se

Hållbarhetsredovisning 2020 är sammanställd av: Cecilia Andersson, Johanna Olesen, Helene Elwing, Göran Skoglund och Mecs AB



**ÖRESUNDS  
KRAFT**